



Государственное бюджетное образовательное учреждение
высшего профессионального образования
"Башкирская академия государственной
службы и управления при Президенте
Республики Башкортостан"

«Социально–управленческое отчуждение в местном самоуправлении: региональный аспект»

Хабибрахманова Э.Х.,
канд.соц.наук, доцент
Рысаев И.Ш.,
канд. филос.наук, профессор

Актуальность исследования

Актуальность исследования обусловлена масштабными и сложными задачами проведения муниципальной реформы в стране и необходимостью вовлечения в этот процесс самих граждан.

Основное предназначение местного самоуправления состоит в демократизации системы социального управления и развитии гражданского общества, что, в свою очередь, предполагает повышение социально-управленческой активности населения.

Однако низкая правовая и управленческая культура, пассивно-иждивенческая психология населения, недостаточное использование современных управленческих технологий в муниципальном управлении приводят к проявлению управленческого отчуждения в местном самоуправлении и, как следствие, – к снижению социальной эффективности данного института в целом.

Цель исследования

заключается в определении состояния социально–управленческого отчуждения в муниципальных образованиях Республики Башкортостан и разработке концептуальной модели целостного местного самоуправления, заключающейся в максимальном вовлечении социальных субъектов в процессы принятия муниципальных управленческих решений.

«Социально–управленческое отчуждение в местном самоуправлении»
– форма отношений между субъектами местного самоуправления, в которой основные функции управления осуществляются одним из субъектом, за счет отстранения другого субъекта от процессов принятия управленческих решений и превращения его преимущественно в объект управленческого воздействия»

В Республике Башкортостан функционирует 895 муниципальных образований, из них 818 – сельских поселений, 14 – городских поселений, 54 – муниципальных района и 9 городских округов.

Методы исследования

- ▶ *Изучение научных публикаций* и сообщений СМИ, нормативно-правовых актов в сфере местного самоуправления.
- ▶ *Социологический опрос* населения Республики Башкортостан по стратифицированной, многоступенчатой, маршрутной, на последней ступени – квотной выборке (N=1221 ед).
- ▶ *Экспертный опрос* муниципальных служащих, в чью компетенцию входит организация участия местного населения в процессе принятия муниципальных управленческих решений или непосредственная работа с населением; депутаты; представители общественных организаций, чья деятельность связана с местным самоуправлением и т.д. (N=127 ед).
- ▶ *Проведение фокус-групп* (целевые группы: муниципальные служащие, депутаты; представители бизнес-организаций, некоммерческих организаций, общественных объединений, государственные служащие территориальных органов государственной власти, представители СМИ).

Оценка социально-экономической ситуации в муниципальном образовании

Население

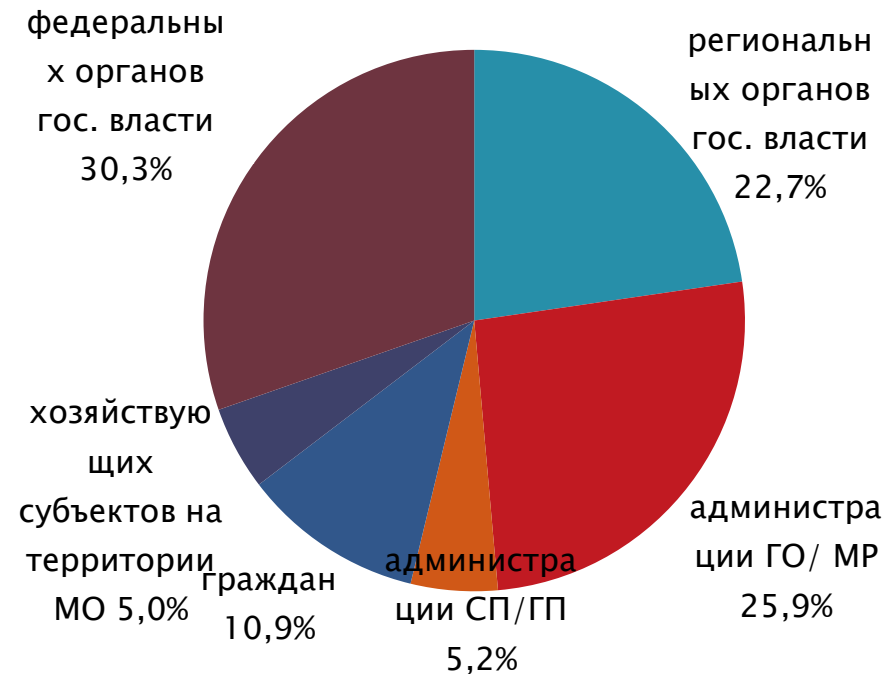


Эксперты



От кого, по Вашему мнению, в первую очередь зависит благосостояние муниципального образования?

Население



Эксперты



Интересовалась ли местная администрация Вашим мнением о социально-экономической ситуации (о состоянии сферы образования, здравоохранения, культуры, экономики) в муниципальном образовании в текущем году? (в %)

Варианты ответов	Население	Эксперты
да, интересуется постоянно	9	41
да, интересуется иногда	26	45
нет, не интересуется	65	14

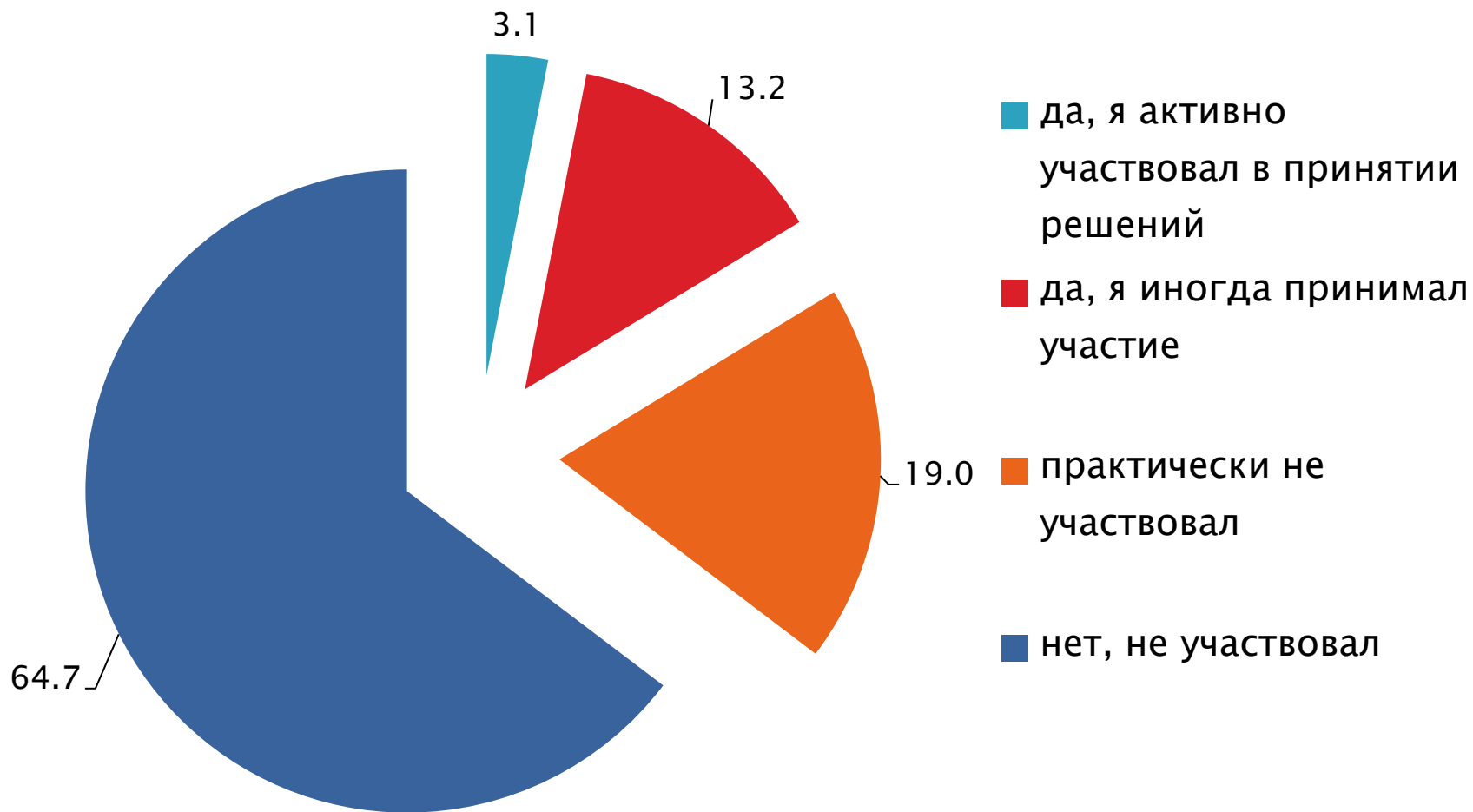
Участвуете ли Вы в анализе проблем и планировании развития Вашего муниципального образования? (в %)

Варианты ответов	Население	Эксперты
да	16	69
нет	68	25
затруднились ответить	16	6

Кем и как, по Вашему мнению, принимаются наиболее важные решения по вопросам жизнедеятельности Вашего муниципального образования? (в %)

Варианты ответов	Население	Эксперты
я не знаю, как принимаются решения	36	2 (з.о.)
главой администрации единолично	24	18
представительным органом МО – Советом депутатов	19	57
муниципальными служащими администрации коллегиально	16	14
в результате широкого обсуждения с общественностью (гражданами)	5	4
органами государственной власти	Вариант не предлагался	6

Ответы респондентов на вопрос: «Лично Вы участвовали в принятии решений по вопросам местного значения в текущем году?»
(опрос населения, в %)



Участие граждан в процессах принятия решений по вопросам местного значения в зависимости от:

- ▶ Типа муниципального образования: более высокая социальная активность наблюдается у сельских жителей (6,2%), нежели городских (1,5%)
- ▶ Информированности о деятельности местной администрации (коэф–т сопряженности Крамера (V) равен 0,27): респонденты информированные о деятельности местной администрации принимали более активное участие в принятии решений (прямо пропорциональная зависимость)
- ▶ Пола респондентов (V=0,13): мужчины проявляют более высокую степень активности в принятии решений, чем женщины
- ▶ Принадлежности к социальному слою (V= 0,12): респонденты, идентифицирующие себя с обеспеченными слоями населения, принимают более активное участие в принятии решений, нежели респонденты из необеспеченных слоев населения

Оценка деятельности органов местного самоуправления (результаты опроса населения, в %)

Местные органы власти	положи- тельно	отрица- тельно	затруднились ответить
Муниципальный район / городской округ			
Администрация (исполнит. орган)	51	37	12
Совет (представит. орган)	35	44	21
Поселение			
Администрация (исполнит. орган)	48	35	17
Совет (представит. орган)	36	40	24

В какой мере муниципальные служащие в нынешних условиях заслуживают доверия? (опрос населения)

Варианты ответов	%
в высокой степени	10
в средней степени	33
в низкой степени	42
затруднились ответить	15

В какой мере муниципальные служащие в нынешних условиях защищают права и интересы граждан? (опрос населения)

Варианты ответов	%
в высокой степени	10
в средней степени	30
в низкой степени	46
затруднились ответить	15

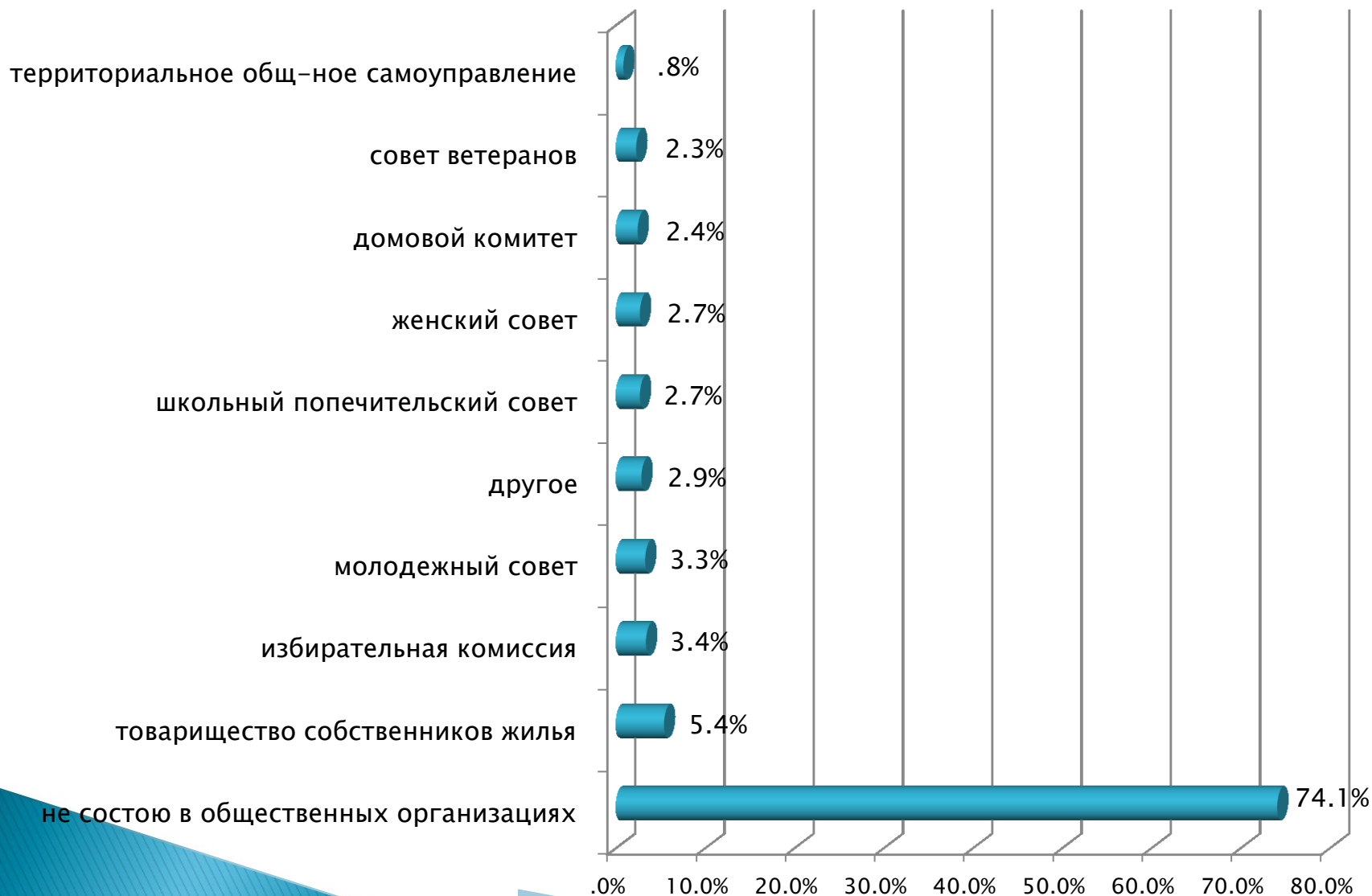
Участие граждан в решении вопросов местного значения (опрос населения, в %)



Формы участия граждан в решении вопросов местного значения (опрос населения, в %)



Распределение ответов на вопрос: «В каких нижеперечисленных общественных организациях Вы состоите?» (опрос населения, в %)



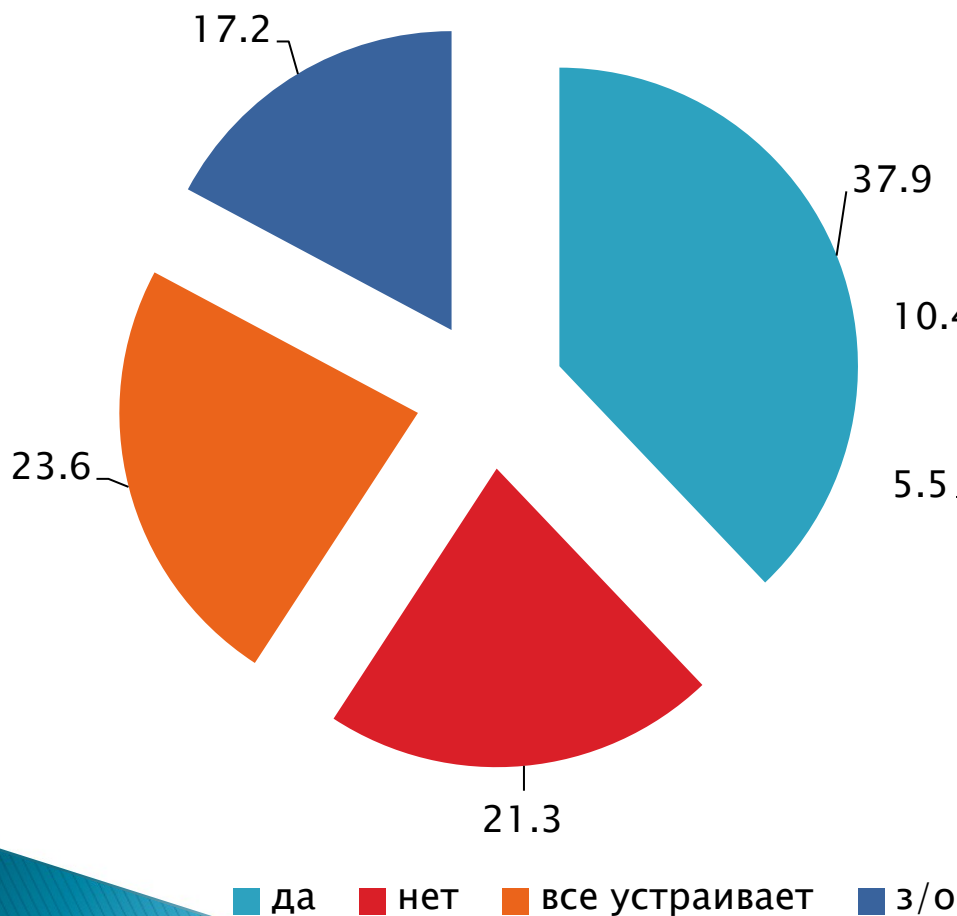
Распределение ответов на вопрос: «Что сегодня, на Ваш взгляд, мешает активному участию граждан в осуществлении местного самоуправления?» (опрос населения, в %)



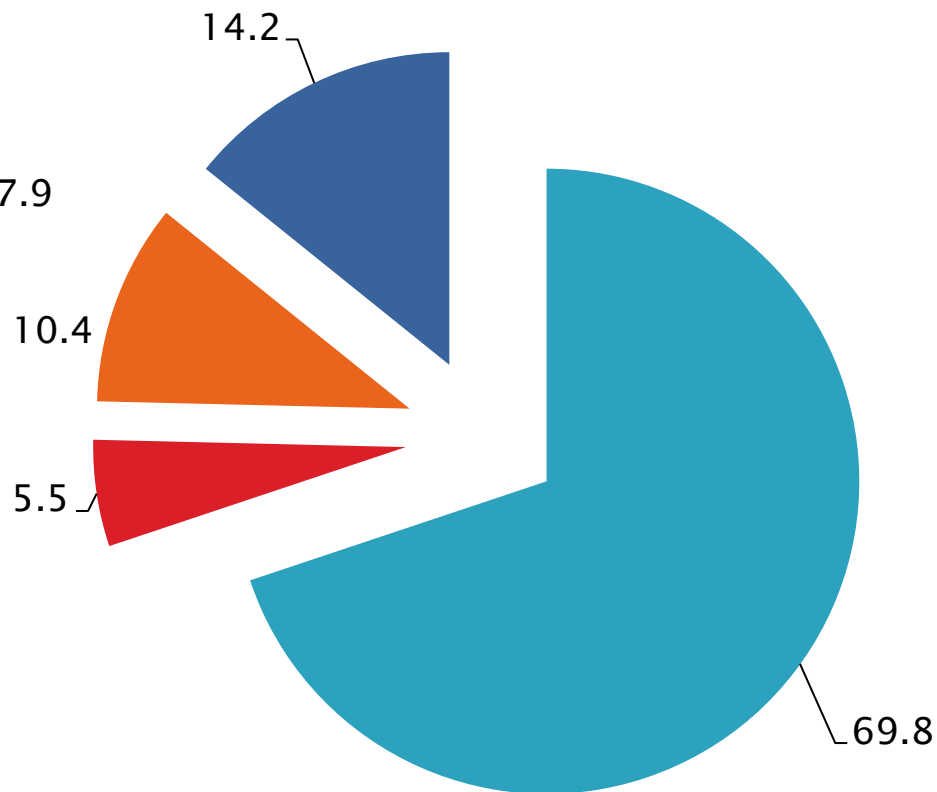
Распределение ответов на вопрос: «Что сегодня, на Ваш взгляд, мешает активному участию граждан в осуществлении местного самоуправления?» (опрос экспертов, в %)



**Хотели бы Вы сами более активно принимать участие в осуществлении МСУ?
(опрос населения, в %)**



**Хотите ли Вы, чтобы односельчане (горожане) активнее участвовали в МСУ?
(опрос населения, в %)**



Мероприятия по повышению степени участия населения в осуществлении местного самоуправления



Благодарим за внимание!

Рысаев Ильшат Шавалиевич,

канд. филос. наук, профессор, заведующий кафедрой
государственного и муниципального управления ГБОУ ВПО
«БАГСУ»

Хабибрахманова Эльвира Хабибовна,

канд.соц.наук, доцент кафедры государственного и
муниципального управления ГБОУ ВПО «БАГСУ»