



НАЦИОНАЛЬНЫЙ ИССЛЕДОВАТЕЛЬСКИЙ  
УНИВЕРСИТЕТ

# **Применение метода социальной отчетности в рамках конкурса социально ориентированных некоммерческих организаций на получение государственной финансовой поддержки.**

Подготовила:

Владенкова Ольга

стажер исследователь Международной  
лаборатории исследований  
некоммерческого сектора

## **Социально ориентированная некоммерческая организация (СО НКО)**

организация, деятельность которой не направлена на извлечение прибыли и осуществляется по социально значимым направлениям (№7-ФЗ, ст. 31.1, п.1)

## **Social accounting - социальная отчетность (учет социальных последствий деятельности организаций)**

совокупность моделей, позволяющих учитывать социальные, экономические и экологические последствия деятельности организаций

# Актуальность темы исследования

- Усиление третьего сектора является одним из ориентиров стратегического развития Российской Федерации  
(Концепция долгосрочного социально-экономического развития Российской Федерации до 2020)
- Наблюдается очевидный рост государственной финансовой поддержки третьего сектора:  
2012 г. - 4,8 млрд. руб., 2013 г. - 8,3 млрд. руб.  
(Шадрин, Ветров, Громова, 2013)
- В конкурсных процедурах отбора не уделяется внимания социальному воздействию, которое оказывают НКО

## **Объект исследования:**

Процедура отбора и оценки заявок СО НКО в рамках конкурсов на получение государственной финансовой поддержки

## **Предмет исследования:**

Возможность усовершенствования процедуры отбора заявок СО НКО путем применения элементов социальной отчетности

# Цель и задачи исследования

## Цель:

Выявить возможности применения элементов социальной отчетности в процедурах конкурсного отбора СО НКО на получение государственной финансовой поддержки

## Задачи:

1. выявить канал государственной поддержки СО НКО, в рамках которого возможно применение метода социальной отчетности;
2. выявить и адаптировать модель социальной отчетности, наиболее подходящую для применения в качестве инструмента оценки конкурсных заявок СО НКО;
3. апробировать выбранную методику путем оценки заявок СО НКО, поданных на конкурс Минэкономразвития России в 2012 году;
4. разработать рекомендации по применению выбранной методики для оценки заявок СО НКО



## ***Гипотеза исследования:***

Возможно применение некоторых элементов метода социальной отчетности в рамках конкурса СО НКО на получение государственной финансовой поддержки

## ***Научная новизна:***

Попытка усовершенствования процедуры конкурсного отбора СО НКО на получение государственной финансовой поддержки путем применения элементов социальной отчетности для оценки заявок конкурсантов

## *Теоретическая база:*

### Зарубежные исследования

(Mook, 2007, 2011; Mook, Richmond, Quarter, 2003, 2007; Brown, 2011; Gray, 2001, 2010; Forbes, 1998)

### Отечественные исследования

(Тарханова, 2011, 2012; Борисова, Полишук 2009; Подольская, 2010; Беневоленский, Шмулевич, 2013; Якимец, 2013)

### Нормативно-правовые акты

(№7-ФЗ, №40-ФЗ, Постановление Правительства №713, Приказ Минэкономразвития №465)

### Аналитические доклады

(«Трансеперенси Интернешнл – Р», 2012, 2013, 2014)

## *Эмпирическая база:*

Конкурсная документация СО НКО, победителей конкурса на получение субсидий Минэкономразвития России 2012 года (47 организаций)

# Результаты теоретического исследования

## Задача 1

Изучены различные формы и каналы государственной поддержки СО НКО

Выявлен канал государственной поддержки СО НКО, в рамках которого возможно применение метода социальной отчетности

**Конкурс СО НКО на получение субсидий Минэкономразвития России**

## Задача 2

Изучены различные методы оценки деятельности НКО, различные модели социальной отчетности

Выявлена модель социальной отчетности, наиболее подходящая для применения в качестве инструмента оценки конкурсных заявок СО НКО

**Учет расширенной добавленной стоимости**



## Учет расширенной добавленной стоимости для НКО

Добавленная стоимость = Результаты деятельности организации - Входящие ресурсы

### Результаты деятельности НКО

	Финансовая	Социальная
Первичная добавленная стоимость	<ul style="list-style-type: none"> <li>• Выручка</li> <li>• Стоимость оказанных услуг</li> <li>• Стоимость труда сотрудников</li> </ul>	<ul style="list-style-type: none"> <li>• Стоимость труда добровольцев</li> </ul>
Вторичная добавленная стоимость	<ul style="list-style-type: none"> <li>• Затраты организации на развитие персонала</li> </ul>	<ul style="list-style-type: none"> <li>• Увеличение человеческого капитала сотрудников и волонтеров</li> </ul>
Третичная добавленная стоимость		<ul style="list-style-type: none"> <li>• Оказание консультационной поддержки другим НКО</li> </ul>

*(Mook L., Quarter J., Richmond B.J. 2007)*

## Учет расширенной добавленной стоимости для НКО

Добавленная стоимость = Результат деятельности организации - Входящие ресурсы

---

Добавленная стоимость =

- Стоимость труда сотрудников СО НКО (финансовая смета)
- Стоимость труда волонтеров (заявка + оценка)
- Стоимость оказанных услуг (стоимостная оценка)

- Сумма запрашиваемой субсидии (заявка)

Рассчитаны основные компоненты добавленной стоимости для каждой конкурсной программы СО НКО

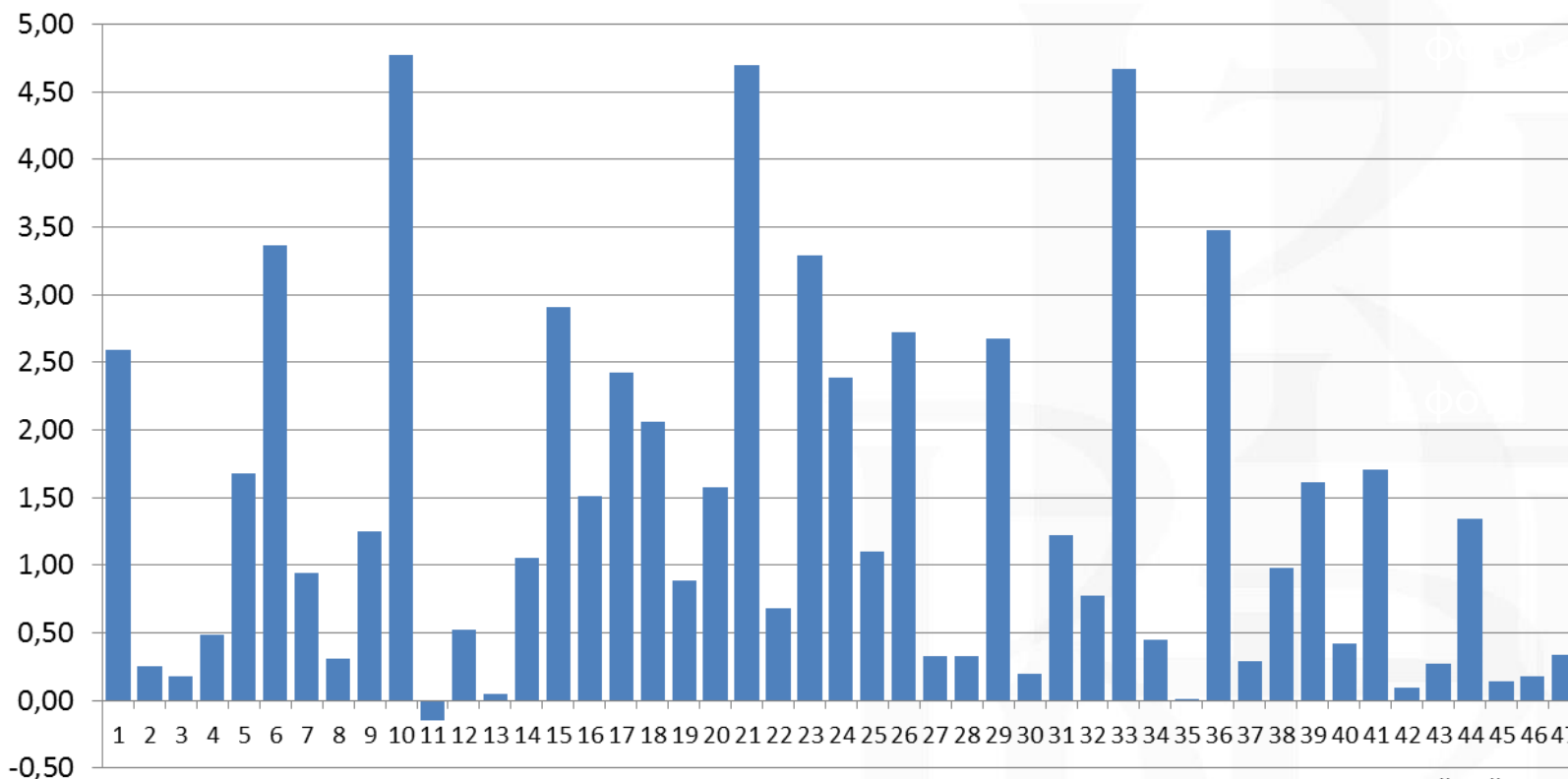
Рассчитана добавленная стоимость для каждой конкурсной программы СО НКО

Составлен рейтинг организаций по добавленной стоимости на 1 руб. запрашиваемых бюджетных средств

Проведено качественное сравнение полученного рейтинга и экспертного рейтинга СО НКО

## Сопоставление экспертного рейтинга СО НКО и стоимости, добавленной организациями на 1 руб. бюджетных средств

Добавленная стоимость (руб.)



Экспертный рейтинг СО НКО

■ Добавленная стоимость (руб.) на 1 руб. запрашиваемой субсидии

## Рекомендации по применению предлагаемой методики:

1. Применение региональной поправки
  - при проведении стоимостной оценки оказанных услуг
  - при оценке оказанного социального эффекта с поправкой на численность населения субъекта
2. Утверждение стандартов стоимости на оказание различных услуг
3. Применение в комплексе с существующей системой оценки – в рамках показателя «соотношение затрат и результатов программы»
4. Предъявление более строгих требований к заполнению конкурсных заявок СО НКО
5. Использование рейтинга при распределении бюджетных средств

## Выводы:

1. В целом предлагаемая методика применима для оценки конкурсных заявок СО НКО
2. Применение предложенной методики позволит более точно оценивать конкурсные программы СО НКО
3. Внедрение предложенной методики не потребует дополнительных навыков и затрат от НКО. Однако потребует более четкого заполнения конкурсной документации
4. Предлагаемую методику возможно использовать как для оценки конкурсных заявок, так для оценки отчетов организаций
5. Возможно применение предлагаемой методики в рамках других конкурсов СО НКО на получение государственной поддержки



НАЦИОНАЛЬНЫЙ ИССЛЕДОВАТЕЛЬСКИЙ  
УНИВЕРСИТЕТ

# Спасибо за внимание!

101000, Россия, Москва, Мясницкая ул., д. 20

Тел.: (495) 621-7983, факс: (495) 628-7931

[www.hse.ru](http://www.hse.ru)