



***БОГОМОЛОВА Е. 7 ГАЛИЦКАЯ Е. 7
КОТ Ю. 7 ПЕТРЕНКО Е.***

***РОССИЙСКОЕ ДОБРОВОЛЬЧЕСКОЕ ДВИЖЕНИЕ В
ЗЕРКАЛЕ ОБЩЕНАЦИОНАЛЬНЫХ ОПРОСОВ ФОМ***

Фонд «Общественное мнение»

март 2019

Всероссийские репрезентативные крупномасштабные опросы россиян

18+ (технология МегаФОМ с репрезентацией жителей каждого региона РФ) ,
проведённые **в ноябре 2018 года и в марте 2019 года** .

Опрашивались россияне 18+ .

В каждом регионе в режиме личного интервью (face-to-face) опрашивались от 500 до 800 респондентов . Интервью по месту жительства респондента .

Статистическая погрешность для данных по России в целом не превышает 1,0% .
Статистическая погрешность для данных по регионам с выборкой 800 респондентов не превышает 4,6% , с выборкой 500 респондентов - 5,5% .

Эмпирическая идентификация (операционализация понятий доброволец/ волонтер) участников российского добровольческого движения осуществлялась нами на основе концепта **общественное участие**.

Общественное участие - это объединение (активность) представителей различных социальных групп для **решения проблем сообщества**, поиска совместных решений и достижения консенсуса как внутри сообщества, так и в диалоге с властями.

ФОМ в эмпирических замерах ориентируется на операционализацию концепта общественное участие, предложенную Л. Никовской и И. Скалабан (см. *Л.И. Никовская, И.А. Скалабан Гражданское участие: особенности дискурса и тенденции реального развития. Полис. №6. 2017. С.43-60*).

Структура общественного участия

Общественное участие бывает пассивное и инициативное :

Пассивное участие

не выходит за рамки повседневного потребления и инструментальных коммуникаций на ближней и средней социальной дистанции (повседневные контакты с близкими, покупки одежды, продуктов питания, контактов с коммунальными службами, налоговыми органами и т.п.)

Инициативное участие

может быть досуговым, реципрокным и активистским. При этом один и тот же актор может быть задействован и в одном, и в другом, и в третьем.

Досуговое участие

– **личное участие** в виртуальных или реальных сообществах/досуговых группах по интересам

Реципрокное участие

– **личные пожертвования** в разного рода фонды, личное участие в благотворительных акциях, **личное оказание помощи** нуждающимся на ближней, на средней и на дальней социальной дистанции.

Активистское участие

– **участие вместе с единомышленниками** в разрешении тех или иных политических, гражданских, социальных проблем локального, и/или регионального, и/или глобального социума.

Структура активистского общественного участия

Активистское общественное участие может быть трех видов: социальное, гражданское и политическое

Социальное участие

– участие вместе с единомышленниками в решении **социальных проблем локальной территории, и/или проблем определенной социальной группы (на ближней социально дистанции)**.
Социальное участие чаще всего ориентировано на решение конкретных локальных проблем **здесь и сейчас**.
Оно очень редко может сохраняться/воспроизводиться (как социальное, а не гражданское) **вне** локального уровня.

Гражданское участие

– участие вместе с единомышленниками в решении **социальных проблем как общественных на региональном и/или, муниципальном и/или поселенческом уровне (на средней социально дистанции)** в протестной или консенсуальной форме.

Политическое участие

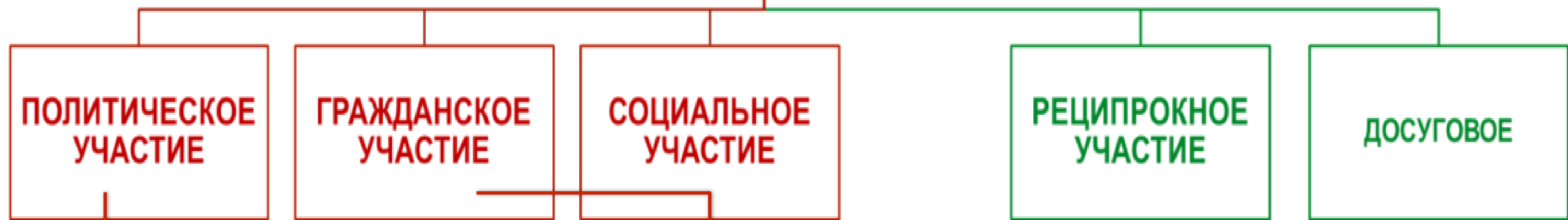
- участие в организации массовых акций, проведение **масштабных мероприятий локального, регионального и/или общенационального значения, в том числе создание общенациональных политических партий и объединений, организация и поддержка общенациональных и межрегиональных социально-политических движений**.

Обратим внимание, что акторы, включенные в практики политического участия, в той или иной мере могут быть включены и в те или иные практики гражданского и/или социального участия, а включенные в практики гражданского участия могут быть включены и в те или иные практики социального участия.

Участники **институционального** (организованного) добровольческого движения включены (задействованы) в практики **гражданского и / или политического участия**.

По результатам наших опросов **в июне 2018 г. в институциональное добровольческое движение были включены 11%, декабре 2018 - 14%, в марте 2019 – 12% россиян 18+.**

Инициативное общественное участие - включенность респондентов в **повседневные практики: активистские реципрокные и досуговые.**



8%

участие в правозащитных инициативах и/или в массовых акциях, демонстрациях, забастовках, митингах, шествиях, а так же в той или иной мере в практиках **гражданского и социального участия**, в досуговых, реципрокных и потребительских практиках

7%

участие в деятельности НКО, в решении общественных проблем, культурно-массовых мероприятий по месту жительства, а так же в той или иной мере, в практиках **социального участия**, в досуговых, реципрокных и потребительских практиках

В декабре 2018 года 3% (1748 из 60471 респондентов МегаФОМа) россиян 18+ в течении последнего года участвовали в деятельности НКО и/или участвовали в организации и проведении разного рода массовых мероприятий (**волонтеры**). Чуть больше 1% (667 респондентов) участвовали в протестных акциях, митингах (**протестанты**) и еще чуть меньше 1% (518 респондентов) участвовали в разного рода правозащитных инициативах (**правозащитники**). Иными словами, мы имеем возможность сопоставить мировоззренческие ориентиры (ценностные ориентации) трех типов акторов российского добровольческого движения:

волонтеров (3%), **участников акций протеста (1%)** и **правозащитников (1%)**.

- Во всех этих **трех группах** в той или иной мере **доминируют женщины**: 56%, 51%, 57%, соответственно.
- **Волонтеры** - самые молодые: 51% в возрасте 18-30 лет, **протестанты** - 64% в возрасте 31 год и старше, а **правозащитники** - 72% в возрасте 32 года и старше
- **Правозащитники** - самая высоко образования группа - 47% с высшим образованием, среди **протестантов** таких 37%, а среди **волонтеров** - 35%.

Обратим внимание, что настроение, эмоциональное состояние *волонтеров, правозащитников и протестантов* заметно различаются.

- Каждый второй (50%) из **волонтеров** уверен, что через год-два он (его семья) будут жить лучше (лишь 11% ожидают ухудшения жизни). Среди **правозащитников** на улучшение жизни надеются реже (39%), а ухудшение ожидается чаще (19%). Лишь менее трети **протестантов** (30%) надеются на улучшение жизни их семьи, и почти столько же (28%) ожидают ухудшения.
- Большинство **волонтеров (65%)**, отвечая на вопрос «Оцените, на сколько Вы сегодня счастливы?» выбрали максимальные оценки (7-10 баллов). Среди **правозащитников** так ответили существенно меньше - 58%, а среди **протестантов** еще меньше - 51%.
- Иными словами, сегодня **волонтеры** ощущают себя явно гораздо социально комфортнее, чем **правозащитники** и **протестанты**.

Среди волонтеров выделяются три категории:

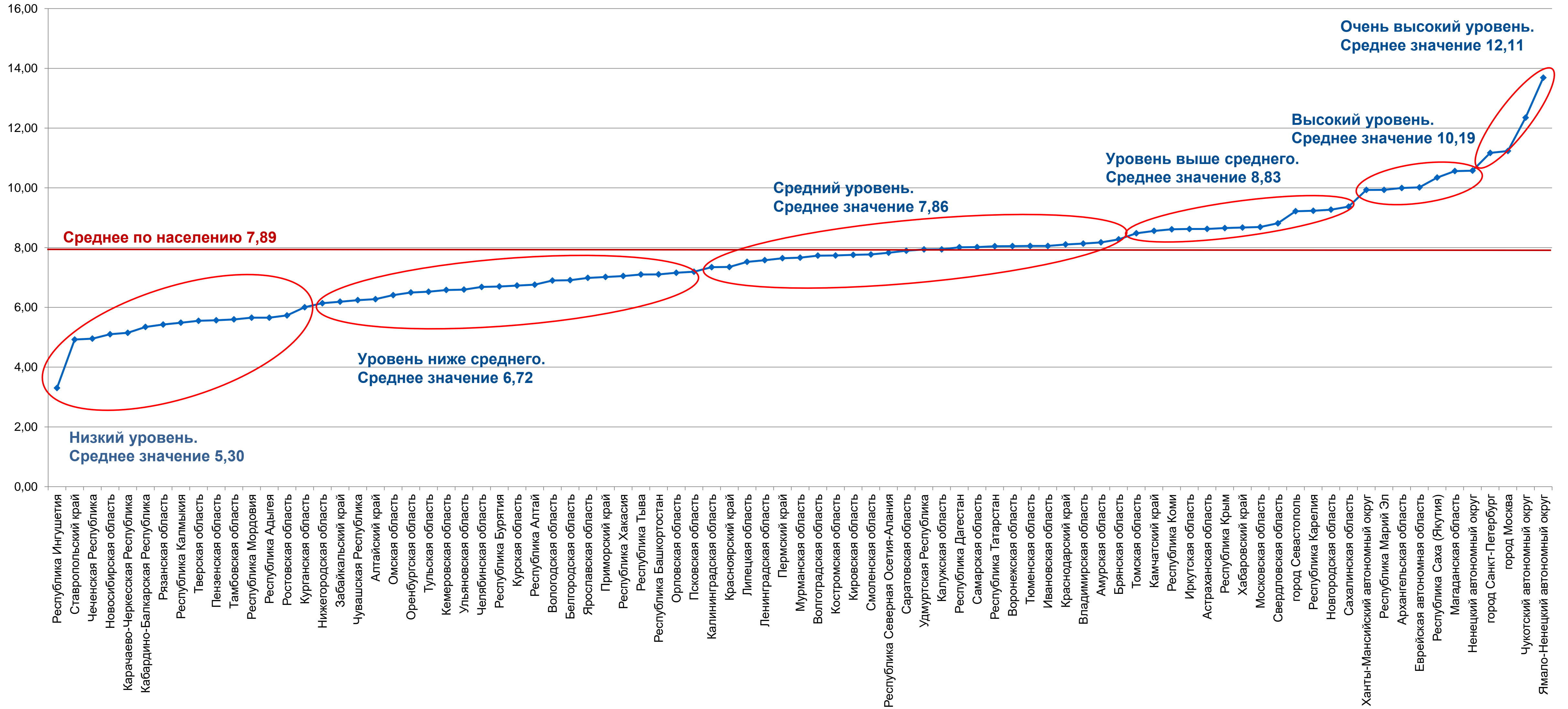
- **38%** (665 респондентов) уверены, что деятельность НКО в их субъекте федерации **приносит реальную пользу**;
- **17%** (296 респондентов) полагают, что их субъекту федерации работа НКО **пользы практически не приносит**;
- **45%** (787 респондентов) заявляют, что им **ничего не известно о деятельности НКО в их регионе** (назовем их **неинформированными**)

В отличие от **информированных** о деятельности НКО, судя по всему, **неинформированные** работали волонтерами при проведении разного рода общенациональных массовых мероприятий, которыми был так богат 2018 год.

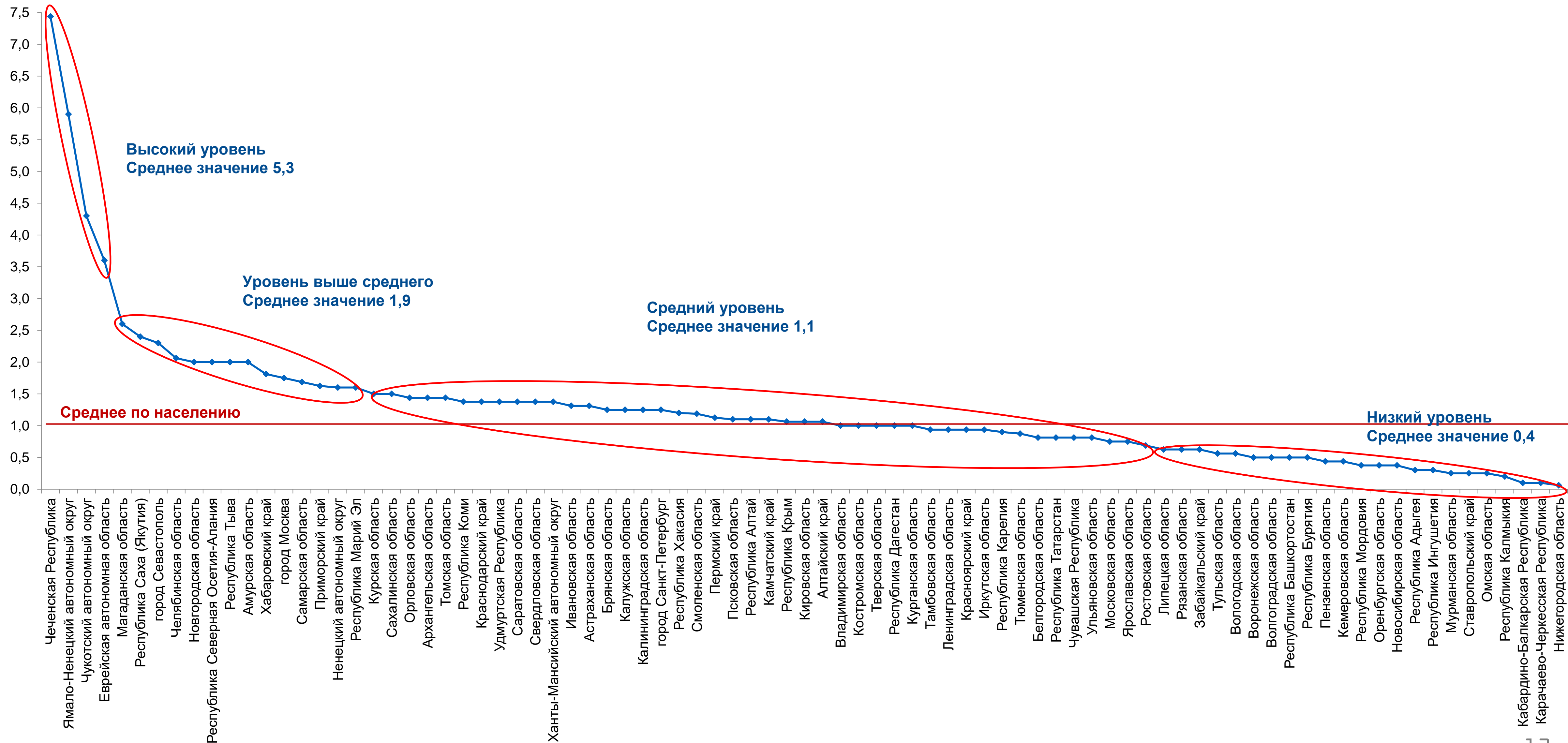
Оценка масштабов российского добровольческого движения

- По результатам трёх мегаФОМов 2017 года (181 500 респондентов 18 +) для каждого респондента были рассчитаны шесть индексов – **индекс политического участия, индекс гражданского участия, индекс социального участия, индекс общественного участия, индекс инновативности стиля жизни** (см: Богомолова Е.В., Галицкая Е.Г., Кот Ю.А., Петренко Е.С. *Повседневность россиян: гражданские и потребительские практики. Мир России №1, 2017, с.180-197*) и **индекс совокупного ресурса** (см: Галицкая Е.Г., Галицкий Е.Б., Петренко Е.С., Рапопорт С.А. *Методика «ФОМОграфия» и ресурсная дифференциация российского общества. СОЦИС, 2012, №10, с. 131-142; и FOMOGRAPH.fom.ru*).
- Затем с помощью факторного анализа (метод главных компонент) по шести индексам был построен обобщающий индекс – **индекс социального развития**.
- **Индекс социального развития** рассчитывается в баллах и может принимать значения от 0 до 100. Значение индекса для той или иной социальной группы вычисляется как средний балл по респондентам, входящим в группу.

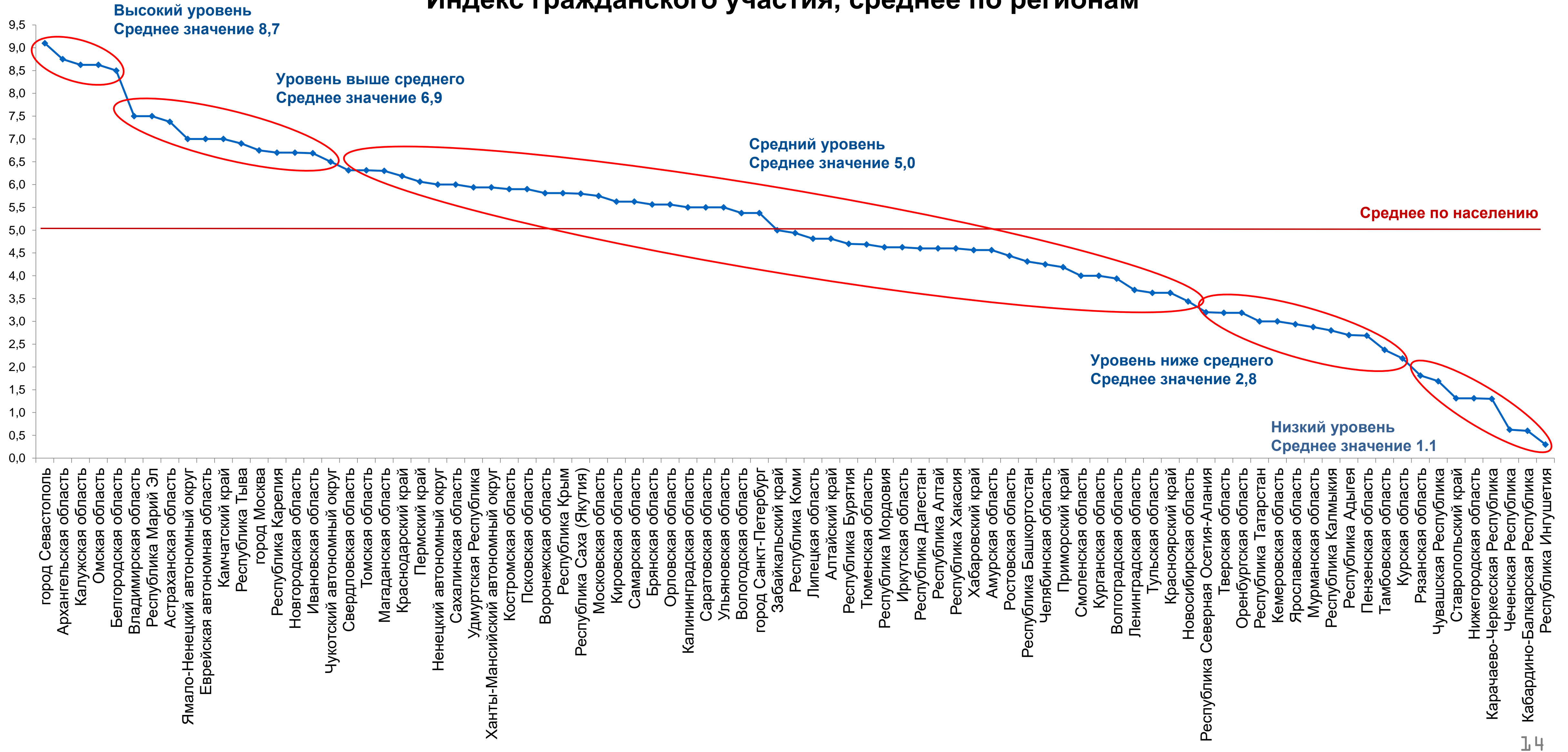
Индекс социального развития, среднее по регионам



Индекс политического участия, среднее по регионам



Индекс гражданского участия, среднее по регионам

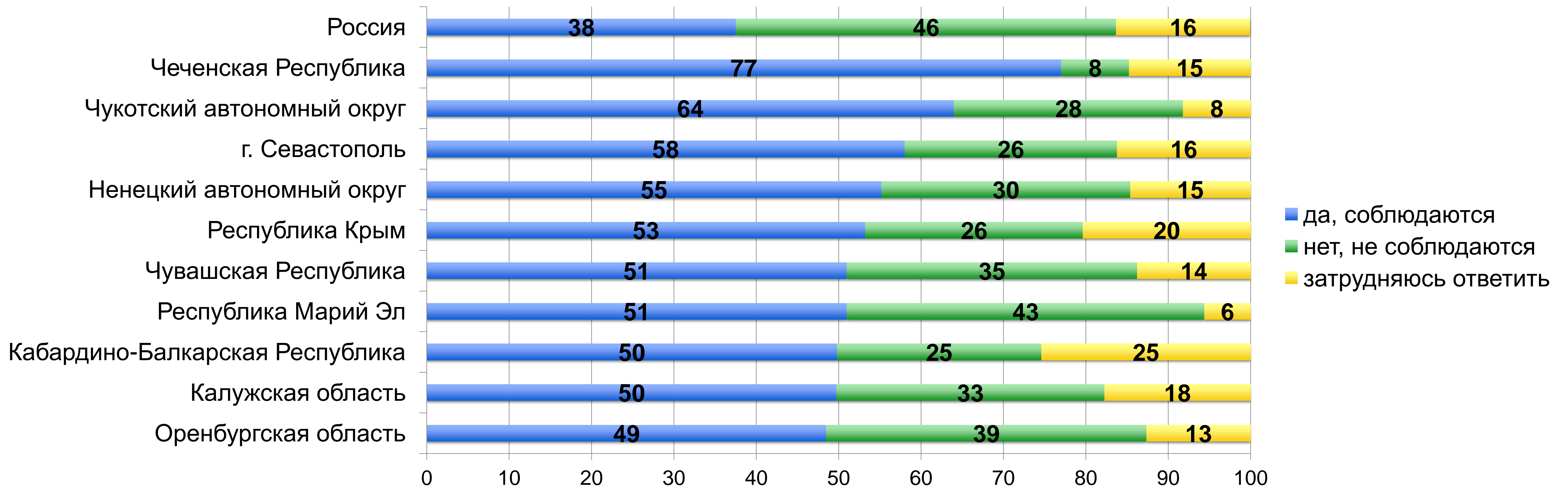


Соблюдение прав человека в России

Как Вы считаете, в целом права человека в сегодняшней России соблюдаются или нет?

На графике представлены 10 регионов, в которых доля населения, выражающего мнение о том, что права человека в сегодняшней России соблюдаются, значительно выше, чем в среднем по России и в других регионах (МегаФОМ, март 2019).

% от опрошенных



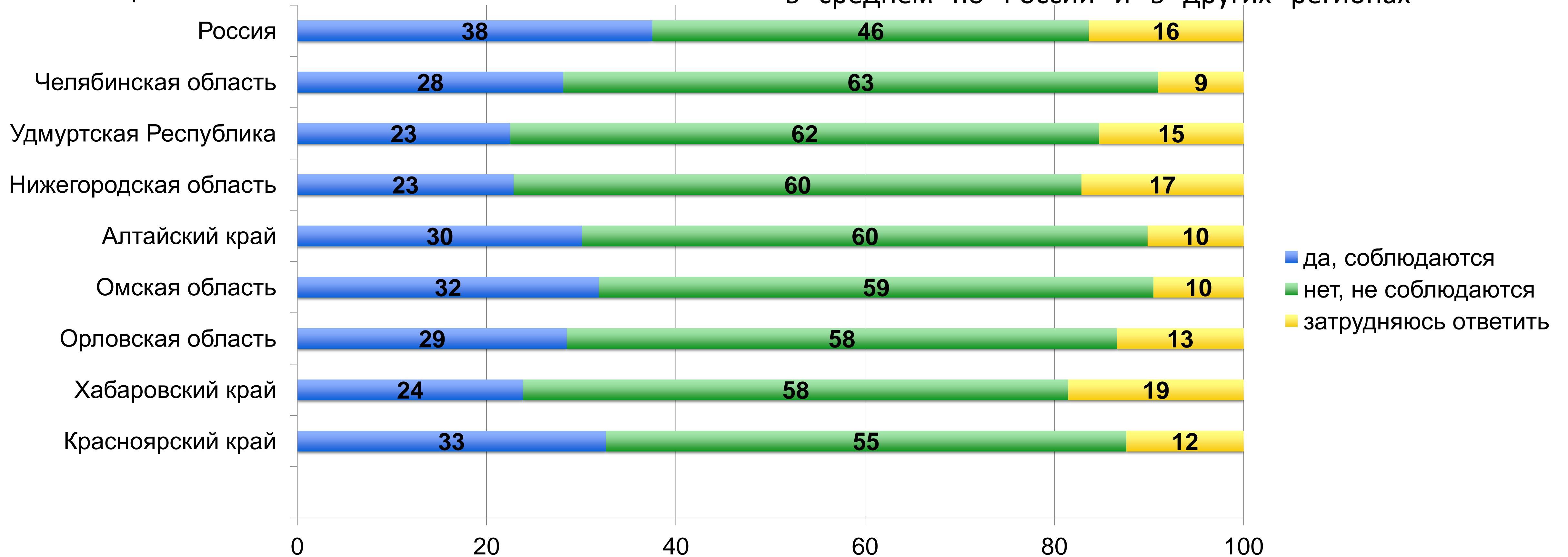
Соблюдение прав человека в России

Как Вы считаете, в целом права человека в сегодняшней России соблюдаются или нет?

На графике представлены 10 регионов, в которых доля населения, выражающего мнение о том, что права человека в сегодняшней России

НЕ соблюдаются, значительно выше, чем в среднем по России и в других регионах.

% от опрошенных

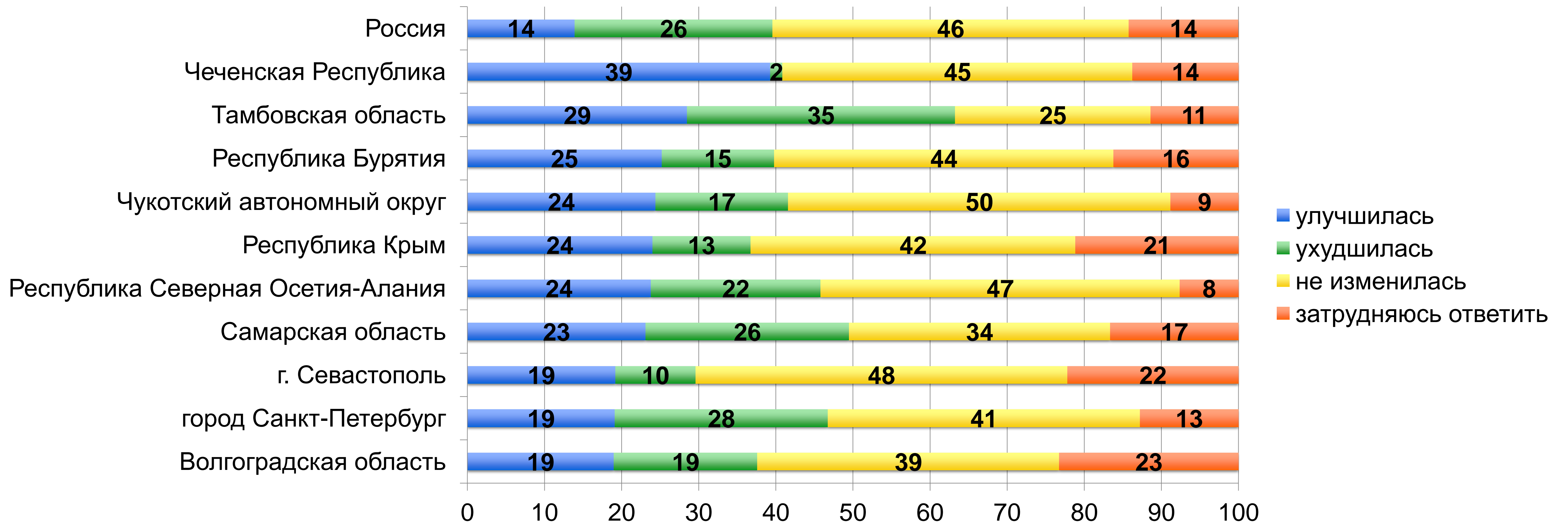


Соблюдение прав человека в России

На Ваш взгляд, за последние несколько лет ситуация с соблюдением прав человека в России улучшилась, ухудшилась или не изменилась?

10 регионов, в которых доля населения, выражающего мнение о том, что ситуация с соблюдением прав **улучшилась**, значительно выше, чем в среднем по России и в других регионах.

% от опрошенных

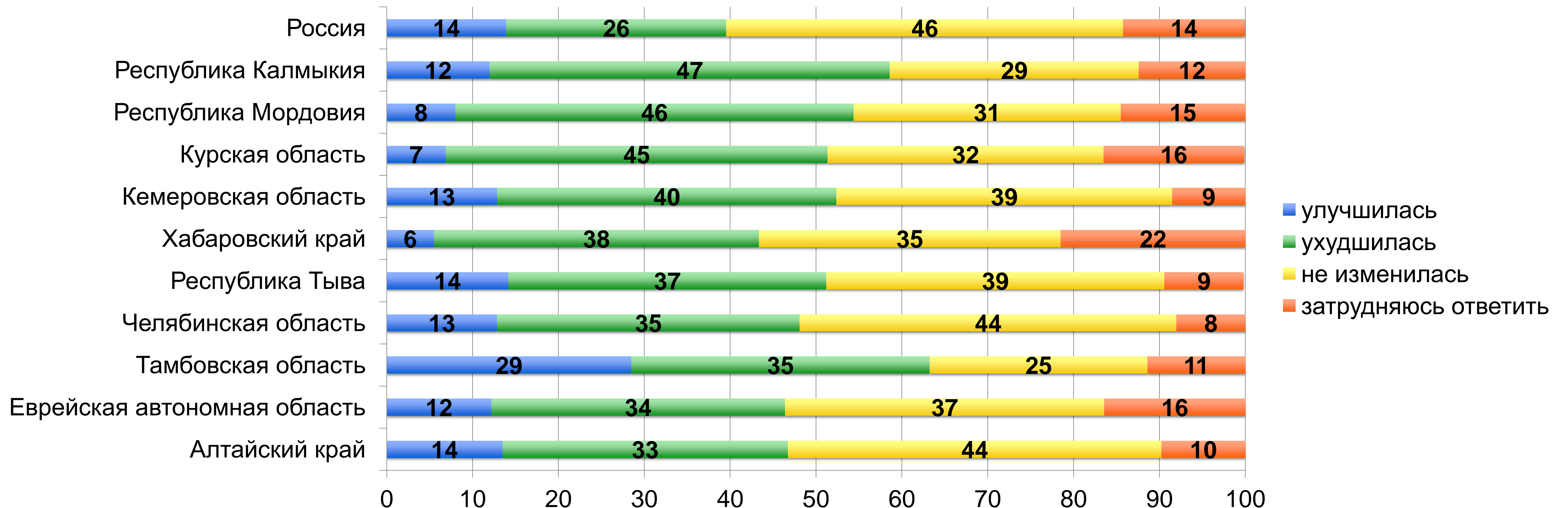


Соблюдение прав человека в России

На Ваш взгляд, за последние несколько лет ситуация с соблюдением прав человека в России улучшилась, ухудшилась или не изменилась?

10 регионов, в которых доля населения, выражающего мнение о том, что ситуация с соблюдением прав **ухудшилась**, значительно выше, чем в среднем по России и в других регионах.

% от опрошенных



В представлениях россиян о значимых правах сегодня преобладают социальные и экономические права - **права второго поколения**: медицина, образование, жилье, оплата труда, социальное обеспечение.

- Подавляющее большинство россиян (80%) наиболее важным считают право на бесплатную медицинскую помощь. **Права первого поколения**, такие как **личная свобода, право на справедливый суд и право на неприкосновенность собственности и жилища**, отходят на второй план.

Такая иерархия запросов predetermined, с одной стороны, статистической традицией, восходящей к советскому прошлому, а с другой - довольно болезненными преобразованиями в сфере социальной политики, которые воспринимаются многими респондентами, в особенности пожилыми, как демонтаж социального государства. Это актуализирует запрос на определенное качество жизни, подразумевающее современные социально-экономические стандарты.

- Наиболее популярные ответы на вопрос о наиболее важных правах указывают на своего рода **«болевые точки»** - на то, чего россиянам не хватает, те права, которые реализованы не полностью.

Значимость права на бесплатную медицинскую помощь остаётся первостепенной вместе с представлением о том, что это важнейший признак благополучия человека. А на втором по значимости месте оказалось право на получение бесплатного образования, причем значимость этого права с каждым годом возрастает (2015 год - 53%, 2017 год - 60%, 2019 год - 62%).

Приложение. Как ФОМ строит индексы: индекс общественного участия

Позиции ответов респондентов на вопрос о практиках общественной активности, используемые для построения **индекса общественного участия (ИОбщУ)**.

| №№ ответов | Скажите, пожалуйста, что из перечисленного Вам доводилось делать за последние полгода-год? (Карточка, любое число ответов.) |
|------------|---|
| 2 | посещать образовательные курсы, лекции, семинары |
| 3 | заниматься общественными проблемами по месту жительства (в том числе в ТСЖ, дачных кооперативах) |
| 4 | помогать незнакомым людям |
| 5 | участвовать в деятельности некоммерческих организаций, работать волонтером, добровольцем |
| 7 | помогать коллегам, соседям, друзьям |
| 8 | жертвовать деньги на благотворительность (за исключением милостыни) |
| 9 | участвовать в кружках, объединениях по интересам (театр, хоровое пение, охота и т.д.) |
| 11 | участвовать в массовых акциях, демонстрациях, забастовках, митингах, шествиях |
| 12 | заниматься в спортивном клубе, фитнес-центре |
| 13 | участвовать в правозащитных инициативах (защита прав потребителей, инвалидов, призывников и т.д.) |
| 15 | быть наблюдателем на выборах |
| 16 | делать что-либо для защиты природы и улучшения окружающей среды |
| 18 | участвовать в деятельности профессиональных сообществ, профсоюзов |

С помощью факторного анализа (метод главных компонент) по 13-ти ответам была найдена первая главная компонента, объясняющая, максимальную (по сравнению с остальными главными компонентами) долю дисперсии: в нашем случае – это почти втрое больше, чем вторая. Таким образом, именно первая главная компонента в наибольшей степени отражает общие свойства 13-ти исходных переменных (ответов), что и позволяет на её основе построить **индекс общественного участия (ИОбщУ)**. Анализ зависимости первой главной компоненты от исходных переменных-ответов позволил вывести формулу для расчёта **индекса общественного участия**:

$$ИОбщУ = 7*V_2 + 6*V_3 + 5*V_4 + 11*V_5 + 4*V_7 + 6*V_8 + 10*V_9 + 11*V_{11} + 6*V_{12} + 12*V_{13} + 6*V_{15} + 7*V_{16} + 9*V_{18}, \text{ где } V_i - i\text{-й ответ на анализируемый вопрос.}$$

Индекс общественного участия (ИОбщУ) рассчитывается в баллах и может принимать значения от 0 до 100. Значение индекса для той или иной социальной группы вычисляется как средний балл по респондентам, входящим в группу.

Приложение. Как ФОМ строит индексы: индексы политического, гражданского и социального участия

Позиции карточки вопроса о практиках общественной жизни, используемые для построения **индекса общественного участия (ИОбщУ)**.

| №№ ответов | Скажите, пожалуйста, что из перечисленного Вам доводилось делать за последние полгода-год? (Карточка, любое число ответов.) |
|------------|---|
| 11 | участвовать в массовых акциях, демонстрациях, забастовках, митингах, шествиях |
| 13 | участвовать в правозащитных инициативах (защита прав потребителей, инвалидов, призывников и т.д.) |

Индекс политического участия (ИПолУ) строится как среднее арифметическое бинарных (0, 1) ответов №№ 11 и 13, умноженное на 100:

$$ИПолУ = (V_{11} + V_{13})/2 * 100.$$

ИПолУ рассчитывается в баллах и может принимать значения от 0 до 100. Значение индекса для той или иной социальной группы вычисляется как средний балл по респондентам, входящим в группу.

Позиции карточки вопроса о практиках общественной жизни, используемые для построения **индекса гражданского участия (ИГраУ)**.

| №№ ответов | Скажите, пожалуйста, что из перечисленного Вам доводилось делать за последние полгода-год? (Карточка, любое число ответов.) |
|------------|---|
| 3 | заниматься общественными проблемами по месту жительства (в том числе в ТСЖ, дачных кооперативах) |
| 5 | участвовать в деятельности некоммерческих организаций, работать волонтером, добровольцем |

Индекс гражданского участия (ИГраУ) строится как среднее арифметическое бинарных (0, 1) ответов №№ 3 и 5, умноженное на 100:

$$ИГраУ = (V_3 + V_5)/2 * 100.$$

ИГраУ рассчитывается в баллах и может принимать значения от 0 до 100. Значение индекса для той или иной социальной группы вычисляется как средний балл по респондентам, входящим в группу.

Позиции карточки вопроса о практиках общественной жизни, используемые для построения **индекса социального участия (ИСоцУ)**.

| №№ ответов | Скажите, пожалуйста, что из перечисленного Вам доводилось делать за последние полгода-год? (Карточка, любое число ответов.) | № | описание |
|------------|---|----|---|
| 6 | участвовать в жизни церковного прихода или религиозной общины) | 14 | участвовать в родительских комитетах при школах, детских садах и т.д. |
| | | 15 | быть наблюдателем на выборах |
| 8 | жертвовать деньги на благотворительность (за исключением милостыни) | 16 | делать что-либо для защиты природы и улучшения окружающей среды |
| | | 18 | участвовать в деятельности профессиональных сообществ, профсоюзов |

Индекс социального участия (ИСоцУ) строится как среднее арифметическое бинарных (0, 1) ответов №№ 6, 8, 14, 15, 16 и 18, умноженное на 100:

$$ИСоцУ = (V_6 + V_8 + V_{14} + V_{15} + V_{16} + V_{18})/6 * 100.$$

ИСоцУ рассчитывается в баллах и может принимать значения от 0 до 100. Значение индекса для той или иной социальной группы вычисляется как средний балл по респондентам, входящим в группу.

Приложение. Как ФОМ строит индексы: индекс инновативности стиля жизни

Позиции карточки вопроса о современных практиках повседневной жизни, используемые для построения **индекса инновативности стиля жизни (ИИнСтЖ)**.

| №№ ответов | Скажите, пожалуйста, что из перечисленного Вам доводилось делать за последние полгода-год? (Карточка, любое число ответов.) |
|------------|---|
| 6 | ездить за границу |
| 8 | иметь дело с иностранной валютой |
| 9 | пользоваться услугами косметических салонов |
| 10 | пользоваться услугами домработницы, помощницы по хозяйству, няни, сиделки |
| 11 | летать самолётами |
| 12 | приобретать спортивные товары и / или туристическое снаряжение |
| 13 | заниматься в фитнес-центре, спортивном клубе |
| 14 | вкладывать деньги в акции, ценные бумаги |
| 15 | пользоваться услугой доставки товаров на дом |
| 16 | получать дополнительное образование, повышать квалификацию |
| 18 | пользоваться смартфоном |

С помощью факторного анализа (метод главных компонент) по 11-ти ответам была найдена первая главная компонента, объясняющая, максимальную (по сравнению с остальными главными компонентами) долю дисперсии: в нашем случае – это почти втрое больше, чем вторая. Таким образом, именно первая главная компонента в наибольшей степени отражает общие свойства 11-ти исходных переменных (ответов), что и позволяет на её основе построить **индекса инновативности стиля жизни (ИИнСтЖ)**. Анализ зависимости первой главной компоненты от исходных переменных-ответов позволил вывести формулу для расчёта **индекса инновативности стиля жизни**:

$$ИИнСтЖ = 11 * V_6 + 12 * V_8 + 6 * V_9 + 12 * V_{10} + 10 * V_{11} + 7 * V_{12} + 9 * V_{13} + 12 * V_{14} + 8 * V_{15} + 7 * V_{16} + 6 * V_{18}, \text{ где } V_i - i\text{-й ответ на анализируемый вопрос.}$$

(ИИнСтЖ) рассчитывается в баллах и может принимать значения от 0 до 100. Значение индекса для той или иной социальной группы вычисляется как средний балл по респондентам, входящим в группу.

Приложение. Как ФОМ строит индексы: индекс совокупного ресурса

Правило построения **индекса совокупного ресурса** найдено по данным пяти репрезентативных общероссийских опросов, суммарный объём выборки – более 10 тыс. респондентов.

Совокупный ресурс – скрытая (латентная) характеристика человека, которая проявляет себя через измеримые переменные (вопросы анкеты), характеризующие разные возможности этого человека:

- культурный ресурс (уровень образования человека и наивысший уровень образования в его семье);
- профессиональный статус (род занятости и должность человека);
- уровень благосостояния (самооценка материального положения семьи);
- территориальный ресурс (место жительства).

Пять вопросов анкеты, с помощью которых измеряются эти переменные.

1. Какое у Вас образование? (Варианты ответа: 1. неполное среднее или ниже; 2. среднее общее (школа); 3. начальное профессиональное (ПТУ, лицей и т.п.); 4. среднее специальное (ссуз, техникум, колледж, медицинское училище и т.п.); 5. незаконченное высшее (обучение в вузе без получения диплома); 6. высшее (диплом специалиста, бакалавра, магистра и т.п.); 7. аспирантура, учёная степень, звание)

2. А если говорить о других членах Вашей семьи, то какой у них самый высокий уровень образования? (Те же варианты ответа.)

3. Скажите, пожалуйста, каков Ваш род занятий в настоящее время?

(Варианты ответа: 1. бизнесмен, предприниматель, фермер; 2. руководитель высшего звена предприятия, учреждения, фирмы; 3. руководитель подразделения; 4. специалист; 5. служащий, технический исполнитель; 6. рабочий; 7. неработающий(-ая) пенсионер(-ка); 8. не работаю и не ищу работу; 9. не работаю, но ищу работу; 10. студент(-ка), курсант(-ка) и т.п.; 11. другое.

Если пенсионер или студент работает, он кодируется как работающий (поз.1-6, 11, 12). Если студент не работает, кодируется поз.10. Если респондент находится в декретном отпуске или в отпуске по уходу за ребёнком и продолжает числиться на работе, кодируется как работающий (поз.1-6, 11, 12). Если респондент не работал до рождения ребёнка, кодируется поз.8 или 9, предварительно уточнив у респондента, планирует ли он(-а) искать работу.)

4. Какое высказывание точнее всего описывает материальное положение Вашей семьи? (1. денег не хватает даже на питание; 2. на питание денег хватает, но одежду, обувь купить не можем; 3. на одежду, обувь денег хватает, но крупную бытовую технику купить не можем; 4. на бытовую технику денег хватает, но автомобиль купить не можем; 5. на автомобиль денег хватает, но квартиру или дом купить не можем; 6. на квартиру или дом денег хватает)

5. Тип населённого пункта, где живёт респондент. (1. Москва; 2. другой город с населением 1 млн и более; 3. город с населением от 500 тыс. до 1 млн; 4. город с населением от 250 до 500 тыс.; 5. город с населением от 100 до 250 тыс.; 6. город с населением от 50 до 100 тыс.; 7. город с населением менее 50 тыс.; 8. посёлок городского типа; 9. село)

Очевидно, что указанные пять вопросов взаимосвязаны. Источником этой взаимосвязи является наличие скрытой, латентной характеристики, измерителем которой является **индекс совокупного ресурса**. Этот индекс измеряется в 100-балльной шкале и рассчитывается как сумма баллов, вносимых ответами на каждый из перечисленных вопросов. Чтобы понять, сколько баллов за каждый ответ нужно добавить в **индекс совокупного ресурса**, использовался категориальный метод главных компонент. Этот метод, во-первых, преобразует пять категориальных переменных, содержащих номера выбранных респондентами ответов, в пять количественных переменных таким образом, чтобы эти переменные как можно сильнее коррелировали между собой. Во-вторых, на получившихся количественных переменных этот метод строит обобщённую переменную (фактор), которую мы и назвали совокупным ресурсом. Для удобства этот показатель переводится в 100-балльную шкалу.

Контакты:

Фонд «Общественное мнение»

e-mail: fom@fom.ru

сайт: www.fom.ru

Москва, Рочдельская 15, стр. 16А,

123022 Тел. +7 (495) 620-62-32