

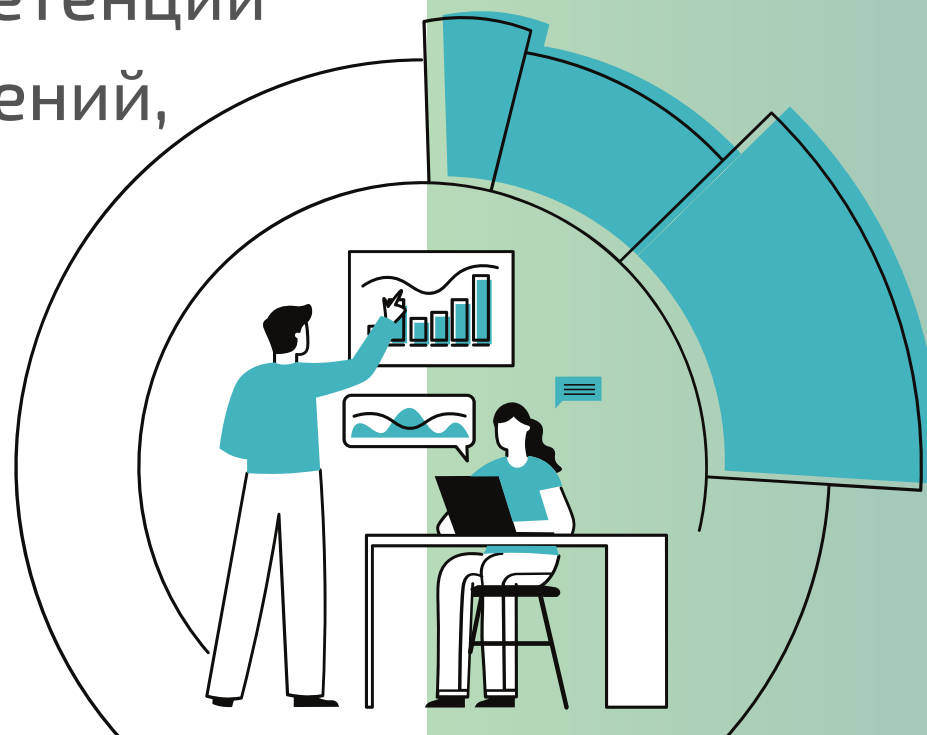
ПРОФЕССИОНАЛЬНЫЕ ЭКСПЕРТНЫЕ СООБЩЕСТВА И ИХ РОЛИ В РАЗВИТИИ НАЦИОНАЛЬНОЙ СИСТЕМЫ КВАЛИФИКАЦИЙ



- кандидат экономических наук, заведующий кафедрой Экономики труда и управления персоналом УрГЭУ
- президент СРОО «Ассоциация руководителей и специалистов по управлению человеческими ресурсами» (АРС УЧР)
- член Совета по профессиональным квалификациям в области управления персоналом

Актуальность исследования

- Обусловлена необходимостью решения вопросов эффективного встраивания профессиональных экспертных сообществ (далее по тексту – ПЭС) в систему экономики регионов и страны, в том числе, систему образования, независимую систему квалификаций (далее – НСК).
- В существующих условиях недоверия работодателей к системе образования возрастает роль ПЭС, представляющих интересы работодателей, в разработке профессиональных стандартов, в процедурах оценки компетенций выпускников образовательных учреждений, оценке качества образовательных программ, в т.ч. через реализацию процедур профессионально-общественной аккредитации.



Исследование релизовано при финансовой поддержке РФФИ в рамках научного проекта № 19-010-00933 «Социально-экономические основания развития и институционализации профессиональных экспертных сообществ».

Авторы статьи выражают благодарность за содействие в проведении исследования Совет по профессиональным квалификациям в области управления персоналом, а также СРОО «Ассоциация руководителей и специалистов в области управления человеческими ресурсами» и Community HUB.

Задачи исследования

1. Анализ текущего состояния знаний о понятийном аппарате ПЭС, а также основных элементов НСК
2. Проведение оценки соответствия сообществ установленным критериям на основе качественного анализа информации из открытых источников, а также социологического опроса лидеров профессиональных экспертных сообществ.
3. Оценка уровня вовлеченности ПЭС в формирование и развитие отдельных элементов НСК (разработка профстандартов, участие в профессионально-общественной аккредитации образовательных программ и т.д.).

«Как, зачем и почему люди объединяют свои усилия и в каких случаях опыт такого ассоциирования оказывается успешным, а в каких нет?»

- А. Токвиль - идея «о создании когда-либо в будущем «науки и искусства ассоциирования» [Капелюшников, 2010];
- Э. Дюркгейм - идея о профессиональных группах как оплотах интеллектуальной и нравственной однородности; определяющая роль в обществе принадлежит «коллективному сознанию» [Dyurkgeym E., 1996];
- М. Вебер - определение взаимосвязи между успешной деловой карьерой и следованием моральным нормам и профессиональному долгу [Veber M., 1990];



Анализ текущего состояния знаний о понятийном аппарате ПЭС и их ролей

В XXI веке известные ученые, изучающие в своих работах место и роль сообществ, также отмечают тот факт, что «локальные, самоорганизующиеся институты являются важнейшим активом в институциональном портфеле человечества и они должны продолжать существовать в 21 веке...» ([Ostrom, 2000; Aligica и Boettke, 2009; Harvey, 2010])

Ряд исследователей рассматривают ключевую миссию сообществ как влияние на внутреннее развитие профсообществ и их участников, в том числе путем развития системы квалификаций [Evans, 2019; Крапивкина, 2014; Таранова, 2019].

«Как, зачем и почему люди объединяют свои усилия и в каких случаях опыт такого ассоциирования оказывается успешным, а в каких нет?» :

- Т. Парсонс - ключевой ценностный ориентир профессионала - профессиональный долг, использование компетенции члена профессиональной группы в интересах всей социальной системы на «общее здоровье социального тела» [Abramov, 2005].

Именно данные исследователи особое внимание уделяли социальной роли сообществ, профессиональная деятельность членов которых характеризуется защитой общественных интересов.



Автор: Долженко С.Б., кафедра ЭТиУП УрГЭУ

Анализ текущего состояния знаний о понятийном аппарате ПЭС и их ролей

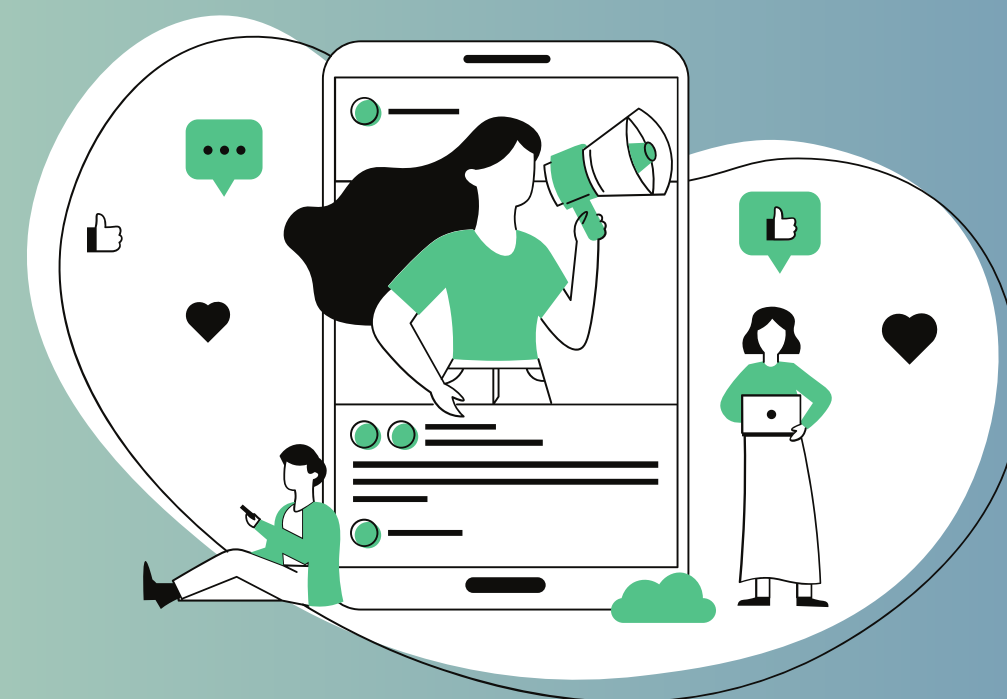
Роль профсообществ в развитии системы образования

Исследования, посвященные описанию опыта взаимодействия образовательных учреждений и работодателей, являющихся представителями профсообществ, в процессе совместного создания образовательных стандартов, учебных программ, организации образовательного процесса и оценке его качества: Цаликова, Пахотина, 2019; Tafesse, Mphahlele, 2018; Al-Araidah et al., 2018.

При этом, объектом наибольшего числа исследований выступают профессиональные сообщества педагогов [Scribner et al., 1999; Lomos et al., 2011; Prenger et al., 2019].

С точки зрения исследования социальной роли сообществ и оценки их значимости как социальных акторов

стоит выделить работы российских ученых (Мерсиянова, 2011; Якобсона, 2008; Мансуров, 2009; Романов, Ярская-Смирнова, 2007 и др.)

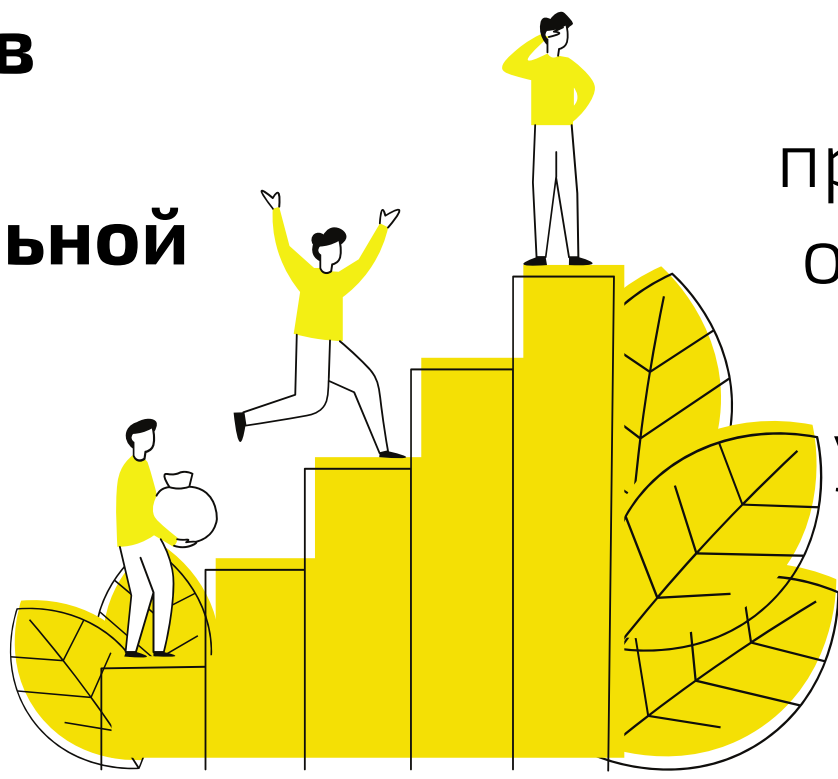


Анализ текущего состояния знаний о понятийном аппарате ПЭС

В современных работах значение профессообщества начинает меняться.

Критерий принадлежности к профессии отходит на второй план, ключевым становится наличие экспертности в какой-либо профессиональной области

[Мартьянова, 2013].



Профессиональное экспертное сообщество (ПЭС) - самоорганизующееся добровольное объединение людей на основе интересов и экспертности (сочетания знаний и опыта) в какой-либо конкретной области профессиональной деятельности, осуществляющих регулярные коммуникации с целью саморазвития и поиска более эффективных подходов к решению профессиональных задач как на локальном уровне, так и на уровне региона, отрасли, государства.

Эксперт ПЭС - представитель сообщества, обладающий профессиональным опытом, а также необходимыми специальными знаниями и авторитетом в профессиональной среде, реализующим успешные проекты в сфере профессиональной деятельности сообщества, а также участвующим в решении вопросов социальной значимости.

Роль ПЭС в развитии Национальной системы квалификаций (НСК)

Одна из ключевых сфер приложения экспертных усилий ПЭС – участие в формировании и развитии элементов НСК.

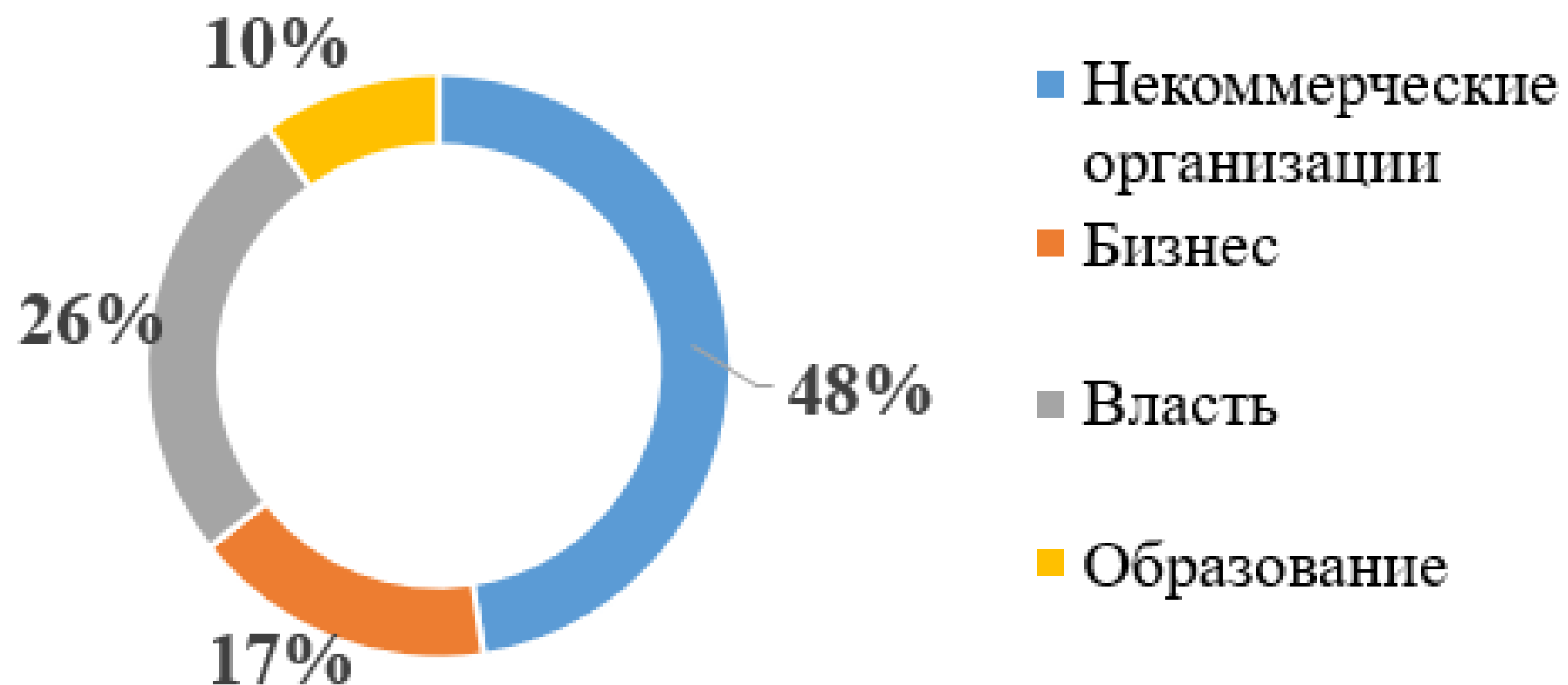
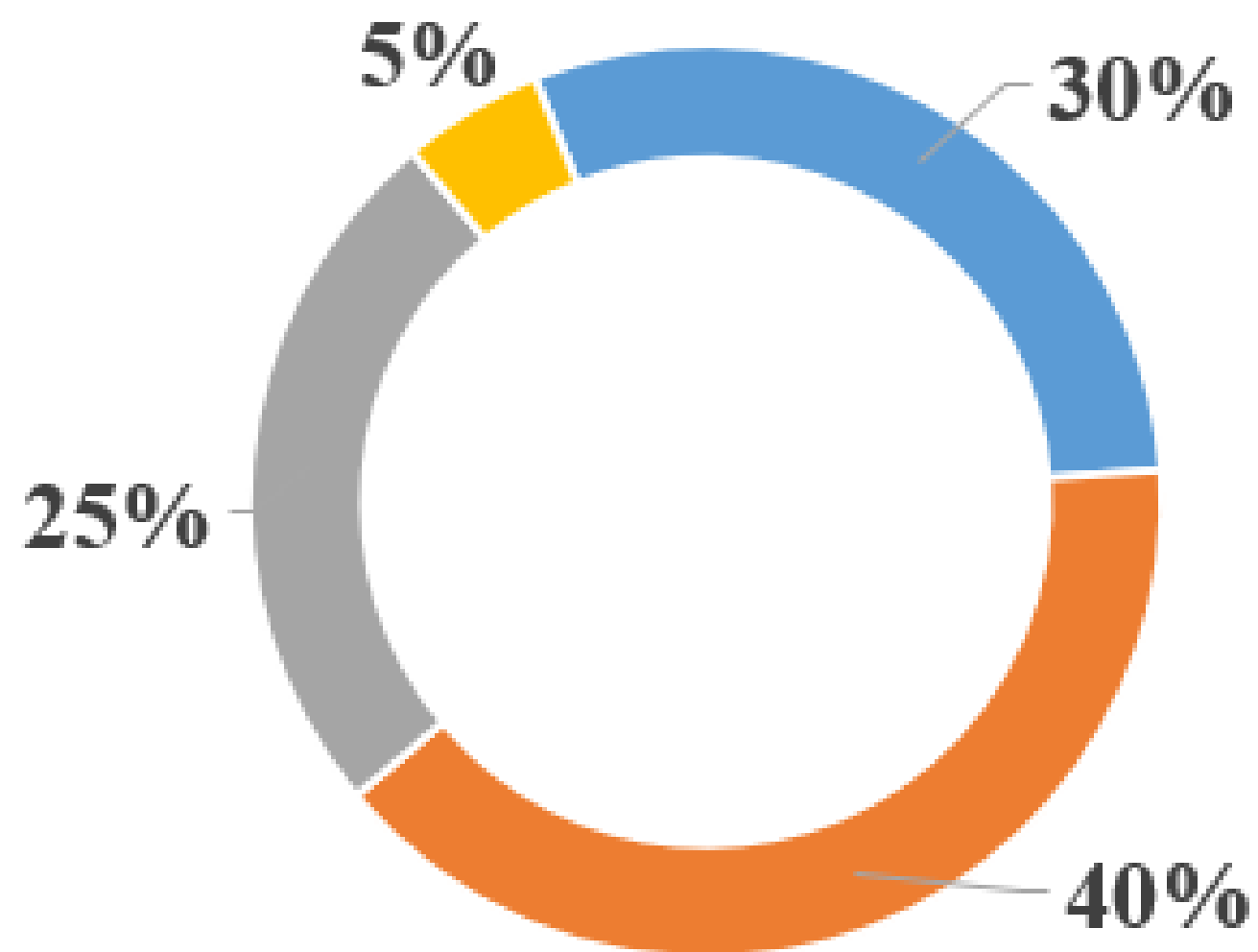


Рисунок 1. Структура представленности институтов органов власти, социальных институтов образования, науки, гражданского общества в составе Нацсовета при Президенте РФ по профессиональным квалификациям

Структура представленности типов сообществ в составе некоммерческих организаций, входящих в Нацсовет при Президенте РФ по профессиональным квалификациям



- **Предпринимательские сообщества**
- **Отраслевые и межотраслевые профсообщества**
- **Профсоюзы**
- **Иные некоммерческие организации**

95% некоммерческих объединений, присутствующих в составе Нацсовета, относятся к тем или иным сообществам

Роли ПЭС в деятельности Советов по профквалификациям Нацсовета при Президенте РФ по профессиональным квалификациям



участие в разработке государственных стандартов профессионального образования

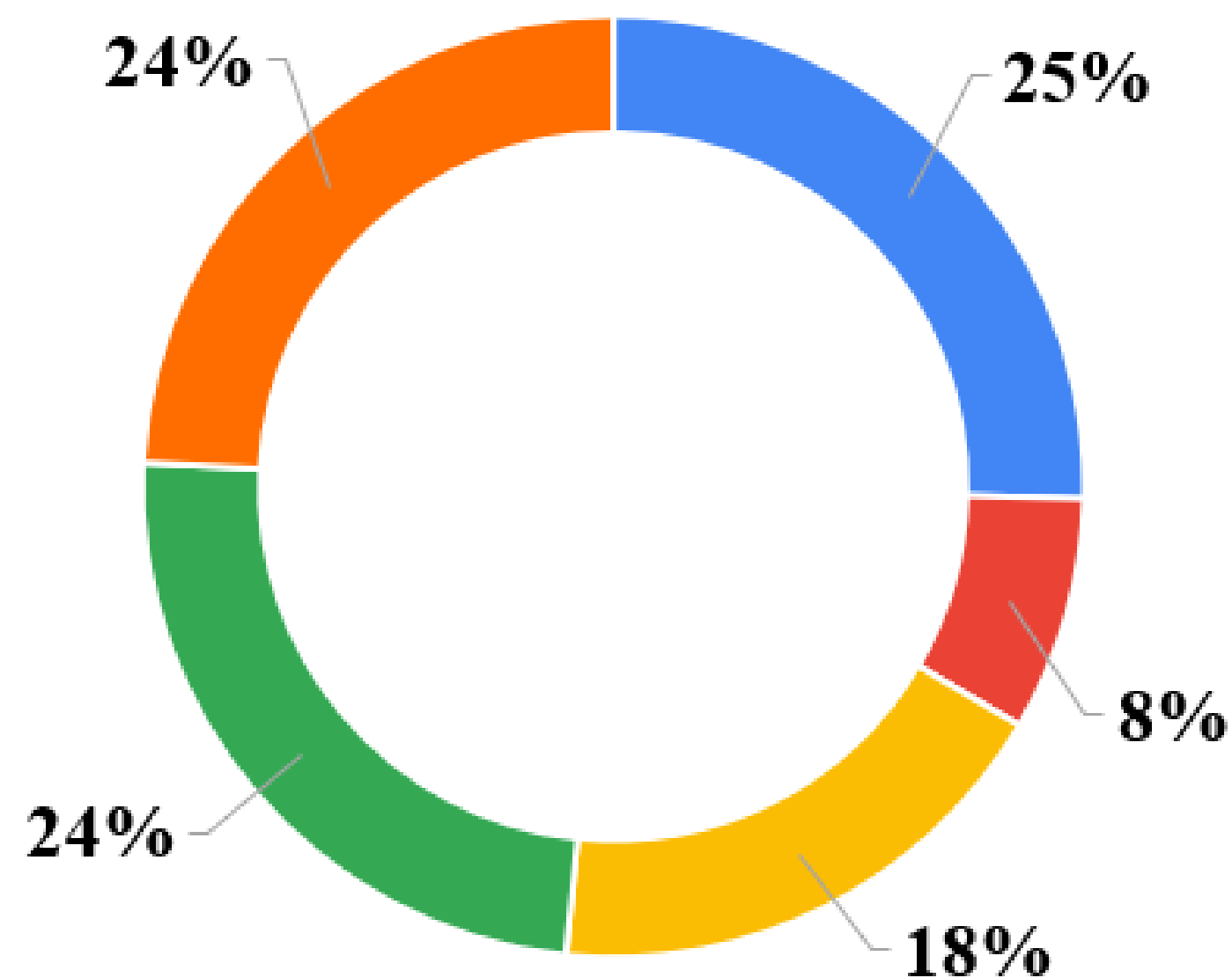
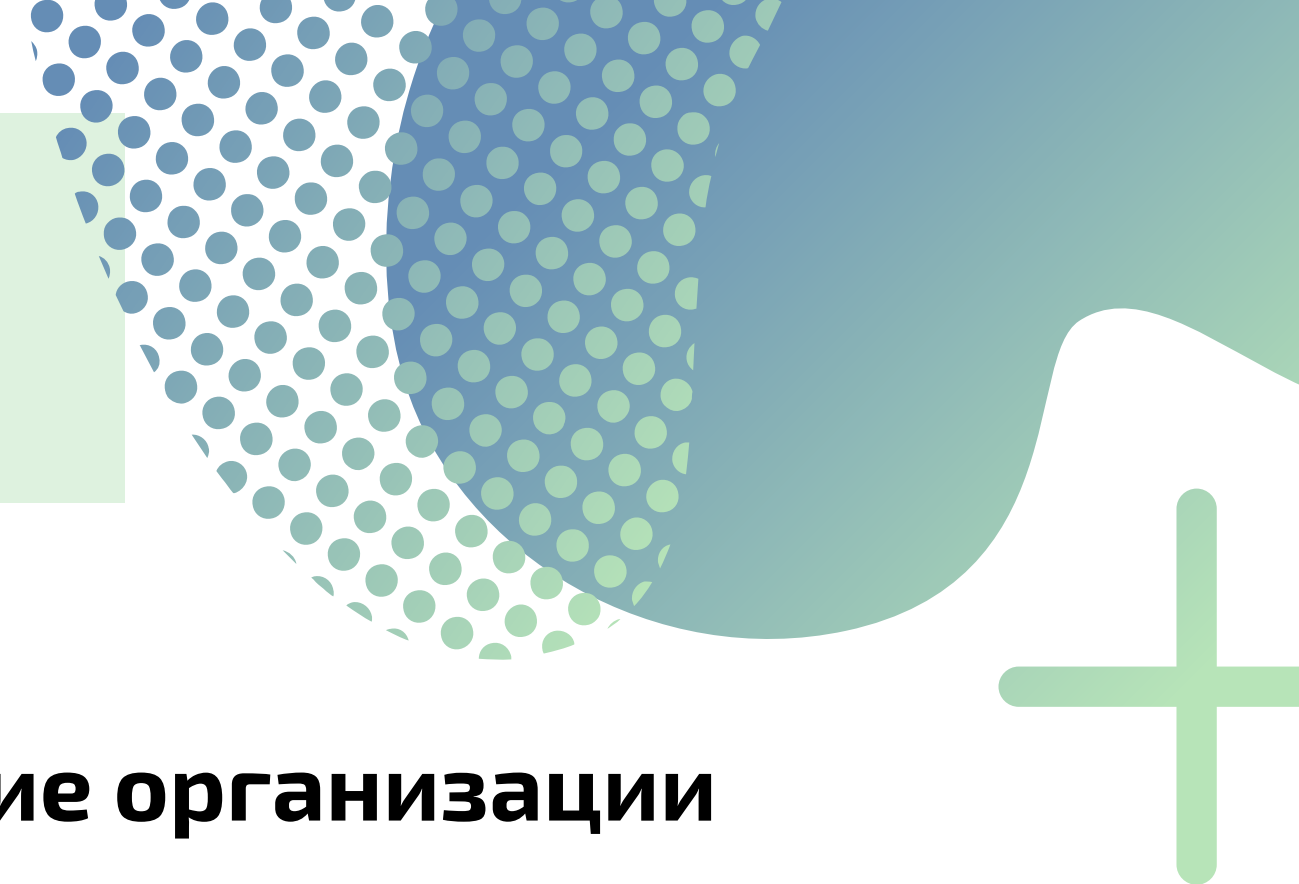
организация и координация деятельности по НОК

мониторинг рынка труда

разработка и актуализация ПС

Содержательный анализ НПА, проведенный авторами исследования, позволил выявить упоминание ПЭС в данных нормативных документах и регламентацию их участия в разработке профстандартов, а также организации профессионально-общественного обсуждения и экспертизы проектов профстандартов

Состав СПК Нацсовета при Президенте РФ по профессиональным квалификациям



- **Коммерческие организации**
- **Органы власти**
- **Образование и наука**
- **Сообщества (предпринимательские, профсоюзы и др., кроме ПЭС)**
- **ПЭС**

По итогам анализа открытых источников, содержащих данные о составе членов СПК. В выборку исследуемых СПК вошло 25 % от всех Советов (всего - 40 СПК), действующих в настоящее время в РФ и представляющих разные области профессиональной деятельности.

Задачи исследования ПЭС



1. Проведение оценки соответствия сообществ установленным критериям ПЭС на основе качественного анализа информации из открытых источников, а также социологического опроса лидеров профессиональных экспертных сообществ.



2. Оценка вовлеченности ПЭС в деятельность, сопряженную с работой НСК.



3. Разработка рекомендаций по повышению вовлеченности участников в работу ПЭС, в частности, в реализацию некоммерческих экспертных видов деятельности, направленных на содействие развитию системы образования, рынка труда, национальной системы квалификаций

Гипотезы исследования



1. В профессиональном сообществе наблюдается недостаточно высокий уровень вовлеченности в реализацию некоммерческих видов экспертной деятельности.



2. ПЭС, по сравнению с общим пулом сообществ, характеризуются более высокой степенью вовлеченности к экспертной деятельности некоммерческого характера, направленной, в том числе, на развитие системы НСК.



3. Наибольшую готовность и потенциал к взаимодействию с институтами НСК проявляют ПЭС, для которых характерно: высокий уровень зрелости и экспертности; наличие контроля при входе в сообщество; наличие экспертных некоммерческих видов деятельности, направленных на стандартизацию и контроль качества профессиональных компетенций участников сообществ.

База и методы исследования ПЭС

Исследование реализовано поэтапно и основано на микс-методологии (сочетании качественных и количественных методов сбора информации)



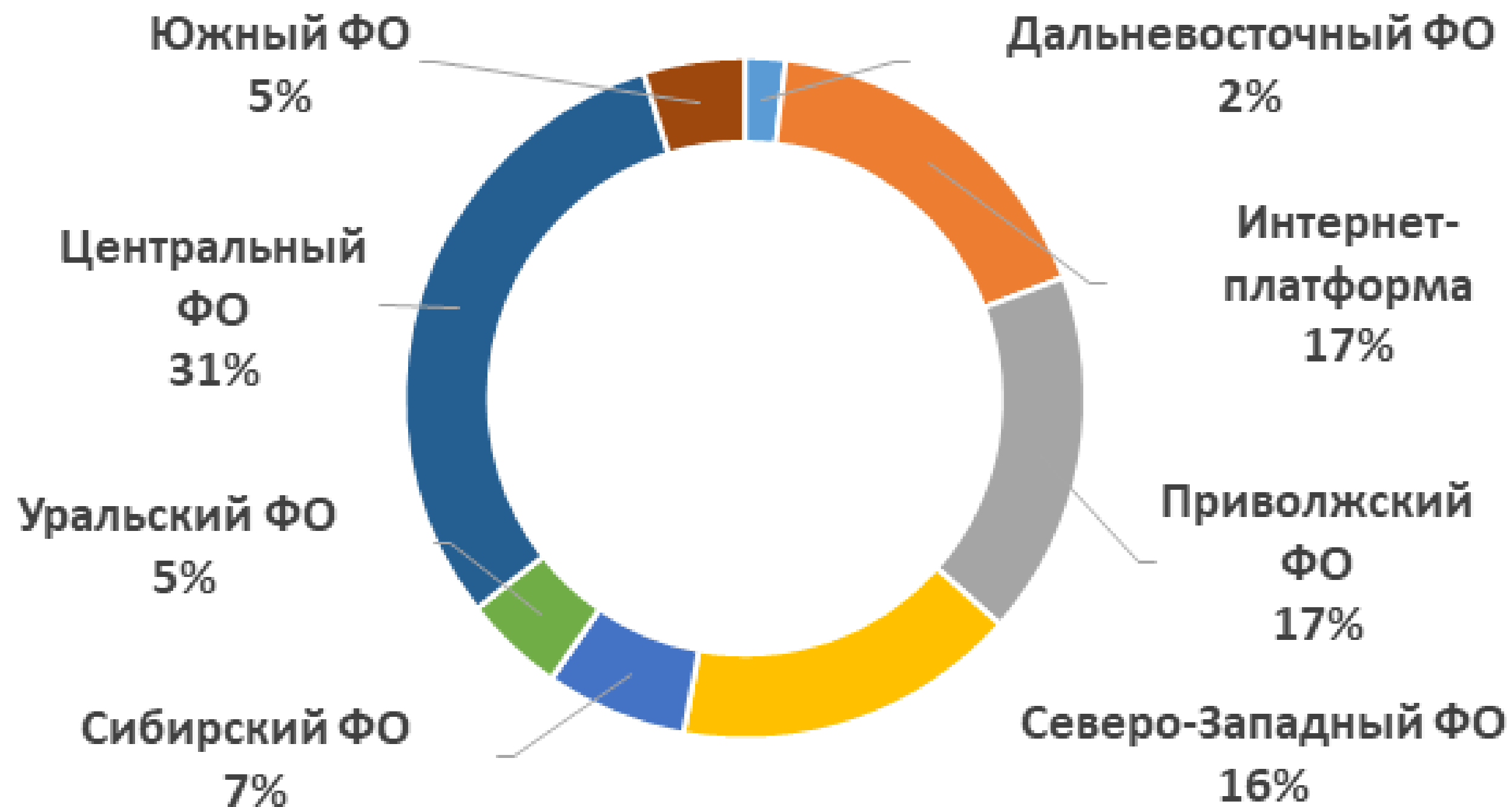
1 этап: Первичная база исследования - База данных СПК в области УП, по итогам мониторинга профсообществ 2016-2017 гг.: 104 профсообщества в сфере управления персоналом.



Информация о сообществах была актуализирована в 2019 году с учетом обновленных данных, представленных в открытых источниках (официальный сайт, страница в соц.сети). В процессе актуализации данных учитывалось наличие действий (новости, события) на официальной странице (сайт, соц.сети), осуществлённых не позднее, чем 3 месяца назад на момент исследования.

Следует отметить, что в настоящее время ни в научной литературе, ни в статических отчетах не представлены сводные данные о профсообществах, действующих на территории РФ.

Структурная характеристика сообществ, подлежащих исследованию, по территориальному критерию



Наибольшее число сообществ (1 и 2 место) размещены в тех же округах, где преобладает максимальное число работающих в HR-сфере

База и методы исследования ПЭС

Исследование реализовано поэтапно и основано на микс-методологии (сочетании качественных и количественных методов сбора информации)



2 этап: Проведение качественного контент-анализа информации, опубликованной в открытых источниках сообществ (сайт, соц.сети), основанного на оценке соответствия установленным критериям ПЭС в опубликованных открытых источниках.



3 этап: Оценка профсообществ на соответствие установленным критериям идентификации ПЭС, по мнению лидеров сообществ. Метод сбора информации – онлайн-опрос. Используемый инструментарий – онлайн-форма для проведения анкетирования (в системе Anketolog).

Следует отметить, что в настоящее время ни в научной литературе, ни в статических отчетах не представлены сводные данные о профсообществах, действующих на территории РФ.

Критерии ПЭС



1 критерий: Имеет место профессиональная группа, которая позиционирует себя как профессиональное сообщество



2 критерий: Существует формальный институт поддержания и развития деятельности сообщества

Параметры, определяющие соответствие заданному критерию

Использование в описательных характеристиках сообщества понятий, соответствующих смысловым единицам: профсообщество / союз / ассоциация / объединение/ партнерство/клуб.

Сообщество институционализировано, либо находится на завершающей стадии (оценка наличия элементов институционализации (лидер сообщества, свод определенных правил и норм, распределение ролей, иерархия в сообществе, цель (и/или миссия, идеология) сообщества, организационное оформление, культура сообщества) ведется по чек-листу)

Критерии ПЭС



3 критерий: Сообщество позиционирует себя как экспертное



4 критерий: Коммерческие направления деятельности сообщества также связаны с экспертностью



5 критерий: Имеет место отбор в сообщество и контроль качества членов сообщества.

Параметры, определяющие соответствие заданному критерию

В перечне видов деятельности присутствуют некоммерческие экспертные виды деятельности (участие сообществ в разработке профстандартов и т.п.)

В перечне видов деятельности присутствует консалтинг, экспертиза, оценка, осуществляемые на коммерческой основе с привлечением членов сообщества

Описаны условия вступления в сообщество. При этом, отбор базируется не только на оплате участия в сообществе, но и на оценке уровня экспертности членов сообщества

Критерии ПЭС



6 критерий: Члены сообщества являются признанными экспертами

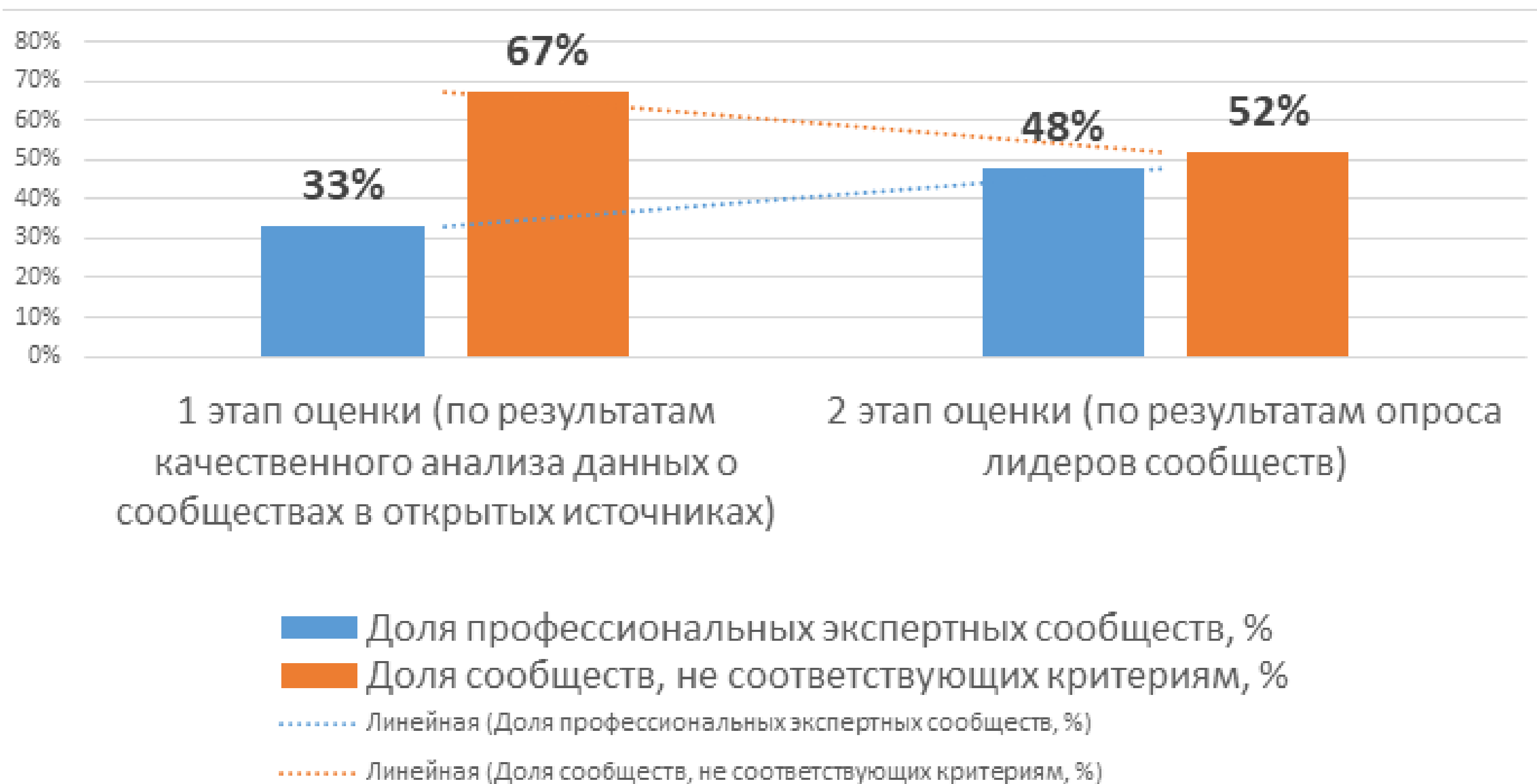


Отнесение к ПЭС осуществляется при выполнении не менее 4-х критериев

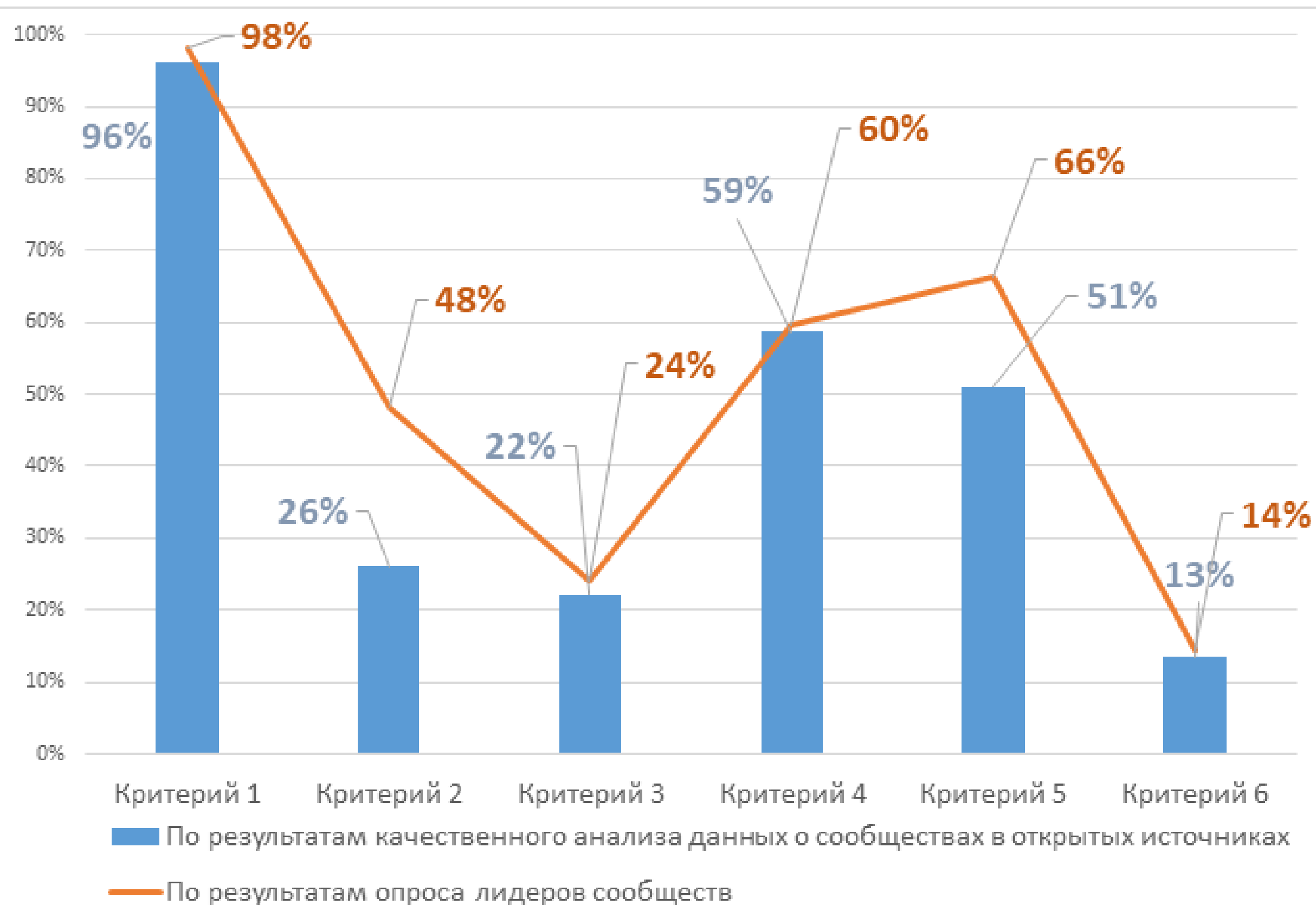
Параметры, определяющие соответствие заданному критерию

**Представлен реестр экспертов сообщества.
Описано участие членов сообщества в качестве экспертов в работе общественных палат и советов, СПК и т.п.**

Результаты 1 и 2 этапа оценки соответствия исследуемых сообществ установленным критериям ПЭС

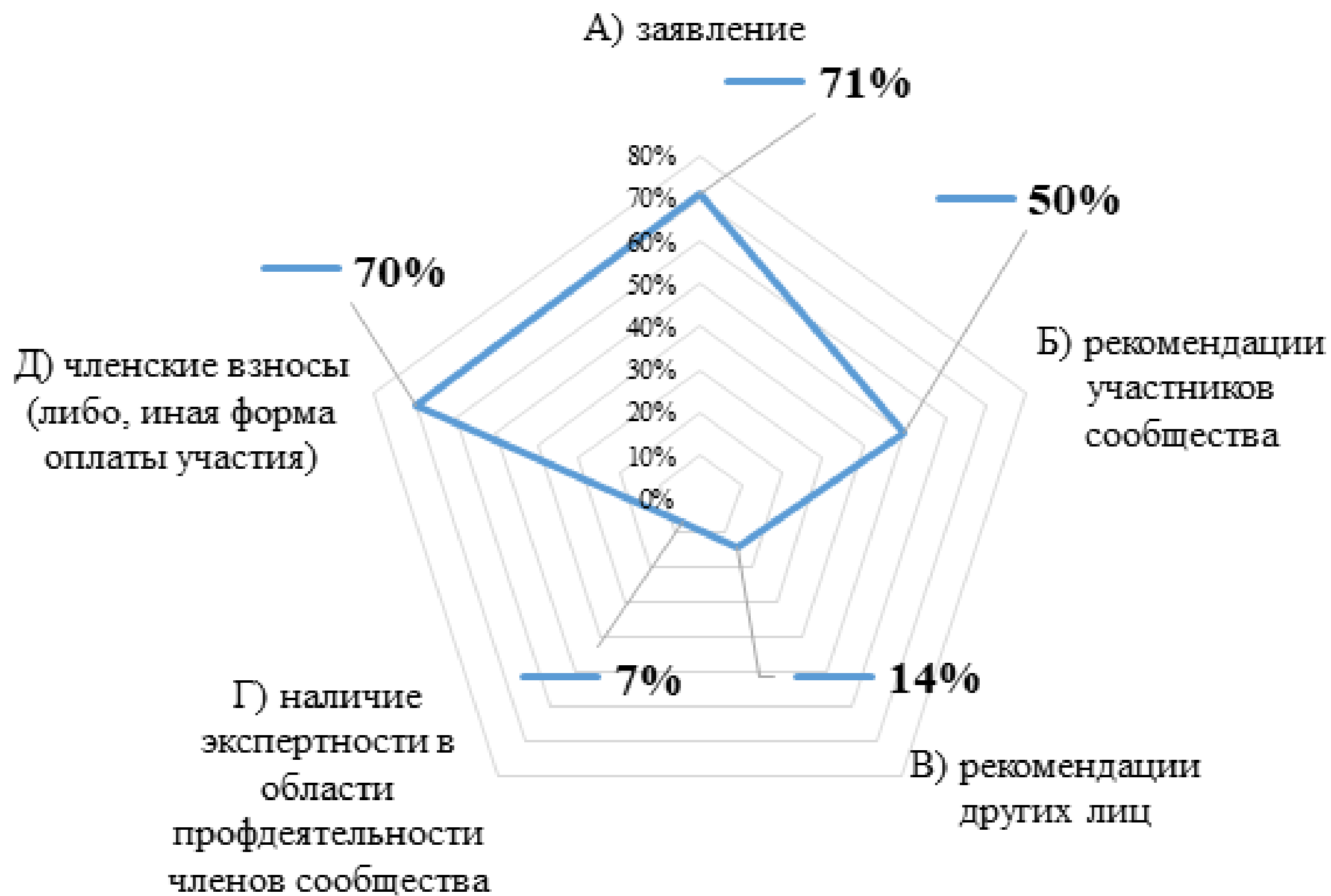


Результаты 1 и 2 этапа оценки соответствия исследуемых сообществ установленным критериям ПЭС



Наибольший разрыв в результатах оценки по 1 и 2 этапу наблюдается при идентификации второго и пятого критерия.

Распределение ответов на вопрос: «Какие условия вступления в сообщество предусмотрены?»



База и методы исследования ПЭС

Исследование реализовано поэтапно и основано на микс-методологии (сочетании качественных и количественных методов сбора информации)



4 этап: Оценка вовлеченности ПЭС в деятельность, сопряженную с работой НСК.

Выборка – целевая, в изучаемую совокупность были отобраны 50 сообществ, соответствующие критериям ПЭС (по мнению лидеров сообществ)

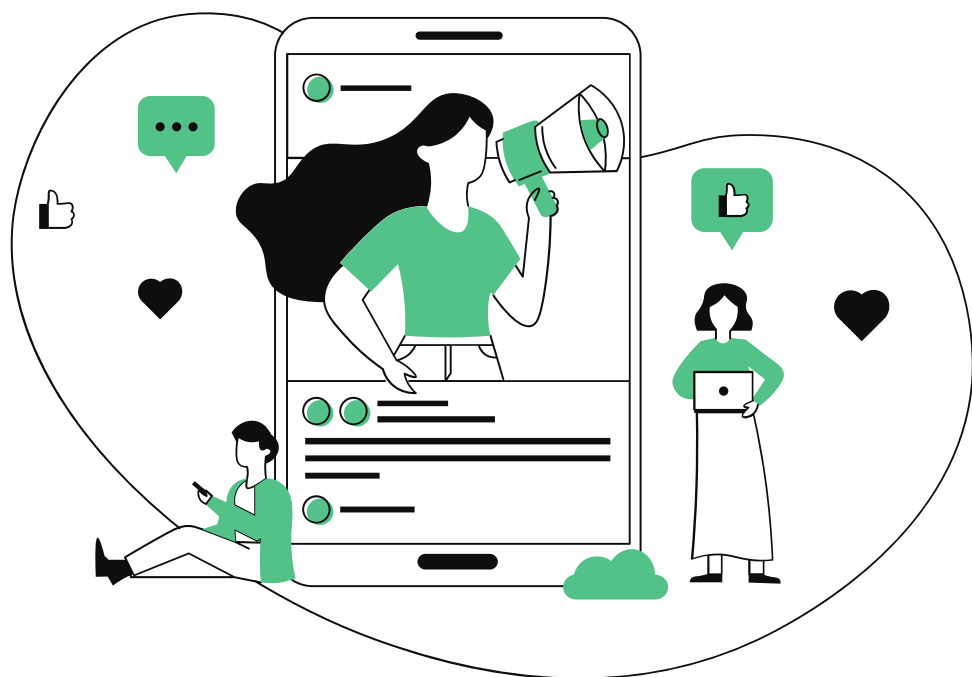
Метод сбора информации – онлайн-опрос. Используемый инструментарий – онлайн-форма для проведения анкетирования (в системе Anketolog).

Тема опроса: Готовность к сотрудничеству профессиональных экспертных сообществ с СПК по УП по направлениям экспертной деятельности

Результаты опроса лидеров ПЭС

30% ПЭС готовы к сотрудничеству с СПК и принимать участие в экспертной деятельности некоммерческого характера.

Этот результат лучше, чем итоги проведенного ранее (2016-2017 гг) опроса лидеров профсообществ показал (только 24% сообществ принимают или готовы принимать участие в экспертной деятельности некоммерческого характера).



Направления сотрудничества профессиональных экспертных сообществ с СПК по УП в экспертной деятельности



ПЭС, выразившие свою готовность к сотрудничеству (15 сообществ) с СПК, определили наиболее приоритетные направления сотрудничества с СПК в области управления персоналом

Направления сотрудничества профессиональных экспертных сообществ с СПК по УП в экспертной деятельности

Комментарии к ответам лидеров ПЭС:

- **«Мы созрели для того, чтобы стать полезными профсообществу»,**
- **«Интересно пообщаться с экспертами федерального масштаба»,**
- **«Такие проекты соответствуют миссии нашего сообщества»**

Именно данные или аналогичные сообщества с подобными установками лидеров, необходимо привлекать к участию в развитии НСК, что в перспективе обеспечит процесс сближения знаний и компетенций, получаемых выпускниками университетов, и квалификаций специалистов, причем не путем формального сопряжения образовательных стандартов с профессиональными стандартами, а в процессе совместной, коллективной деятельности.

Выводы

- **ПЭС по сравнению с общим пулом сообществ, характеризуются более высокой степенью вовлеченности в некоммерческие проекты. Тем не менее, доля таких сообществ еще не достаточно высока (не более 30% от общей выборки профессиональных экспертных сообществ).**
- **Наибольшую готовность и потенциал к взаимодействию проявляют те сообщества, для которых характерно:**
 - **высокий уровень экспертности членов сообщества и зрелости сообщества;**
 - **наличие контроля при входе в сообщество.**
 - **наличие не только некоммерческих, но и коммерческих экспертных видов деятельности в общем перечне реализуемых направлений, это говорит в целом об определенном финансовом ресурсе и квалификации экспертов, что дает возможность и мотивацию сообществам заниматься дополнительно некоммерческими проектами.**

Другие направления и этапы исследования (2020-2021 гг)

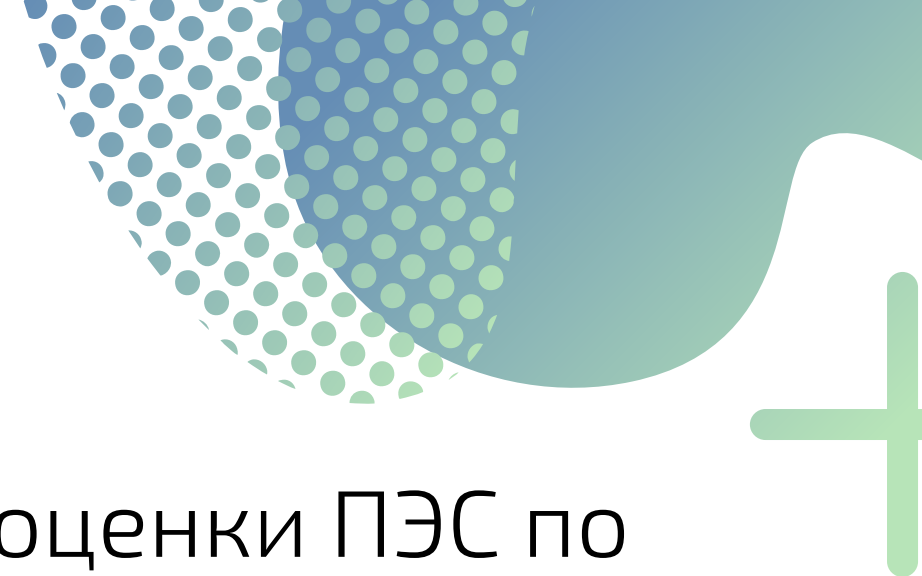


В 2020 году было изучено 112 сообществ, входящих в состав 10-ти Советов по профессиональным квалификациям (СПК) следующих областей профессиональной деятельности: управление персоналом, финансы, гостеприимство, информационные технологии, офисная деятельность, инженерные изыскания, градостроительство и архитектурно-строительное проектирование, индустрия красоты, агропромышленный комплекс, здравоохранение, электроэнергетика.



По итогам проведенного анализа было отобрано 56 сообществ, которые отвечают основным разработанным критериям ПЭС. Именно они подлежали дальнейшему изучению, анализу и моделированию размещения на карте РФ

Другие направления и этапы исследования (2020-2021 гг)



Проведен анализ 20 успешных кейсов деятельности сообществ.

Результатом анализа кейсов создания и использования ПЭС стало определение успешных форм организации взаимодействия участников сообществ, формирование комплексного подхода к оценке успешности и эффективности деятельности сообществ, основанном на создании шкалы критериев деятельности сообществ, включающей 29 показателей оценки, связанных как с социальной, так и экономической результативностью.

Фрагмент показателей оценки ПЭС по критерию – «коммуникационный».

Показатели	Комментарии по начислению баллов	показателя		число баллов	
		По итогам интервью	Анализ открытых источников	Зрелое ПЭС	Развивающееся ПЭС
1. Наличие сайта	Да – 10 баллов		✓	10,00	10,00
2. Наличие групп, страниц в соц. сетях	Да – 10 баллов		✓	10,00	10,00
3. Наличие проведенных мероприятий с более чем 50 участниками	Да – 10 баллов		✓	10,00	10,00
4. Наличие своего СМИ (журнал, газета)	Да – 10 баллов		✓	10,00	0,00
	Публикуют статьи от 5 до 20 % членов ПЭС				

Другие направления и этапы исследования (2020-2021 гг)

Проведена серия интервью с 20-тью руководителями отобранных ПЭС, по итогам: сформирован профиль компетенций лидеров ПЭС.

Эмпирическое моделирование профиля компетенций лидеров ПЭС основано на 7-ми базовых компетенциях.

Наиболее развитыми компетенциями у лидеров ПЭС выявлены непрерывное развитие, уверенность, самоосознание, интеллект, навыки демонстрации лидерских умений, навыки экспертизы, честность, этическое поведение.

Сформулирован ряд рекомендаций, направленных на повышение мотивации лидеров и вовлеченности участников ПЭС в реализацию социально-значимых задач, через призму выявленных мотивов.

В частности, среди мнений лидеров ПЭС можно выделить следующие:

- **необходима система признания деятельности ПЭС, которым важно продвижение их экспертности;**
- **необходимо до сообществ доносить, что их участие действительно важно и нужно;**
- **важно продумать систему поощрений активных ПЭС и дополнительные возможности их развития и др.**

Благодарю за внимание!



Светлана Борисовна

Долженко

- кандидат экономических наук, заведующий кафедрой ЭТиУП УрГЭУ
- президент СРОО «Ассоциация руководителей и специалистов по управлению человеческими ресурсами» (АРС УЧР)

**etr.usue.ru , ginsb@usue.ru,
+7 -912-66-11-064**