

# Студенческая активность в НИУ ВШЭ. Эмоциональная составляющая волонтёрской деятельности

Мартыненко Анна Борисовна,  
аналитик Центра лидерства и волонтерства НИУ ВШЭ,  
стажёр-исследователь НУЛ междисциплинарных  
исследований некоммерческого сектора НИУ ВШЭ,  
преподаватель кафедры МСиАСИ Департамента  
социологии НИУ ВШЭ



**Эмоции - часть жизни.  
Согласны?**

# Погрузимся в жизнь студентов Вышки и их эмоции



# Центр лидерства и волонтерства и Центр поддержки студенческих инициатив

- Студенческие организации (более 130)
- Добрые и благотворительные проекты
  - Студенческий совет
  - Событийные и спортивные проекты
- Социальные и интеллектуальные проекты
  - Почемучник и БЖД
  - Кириллица



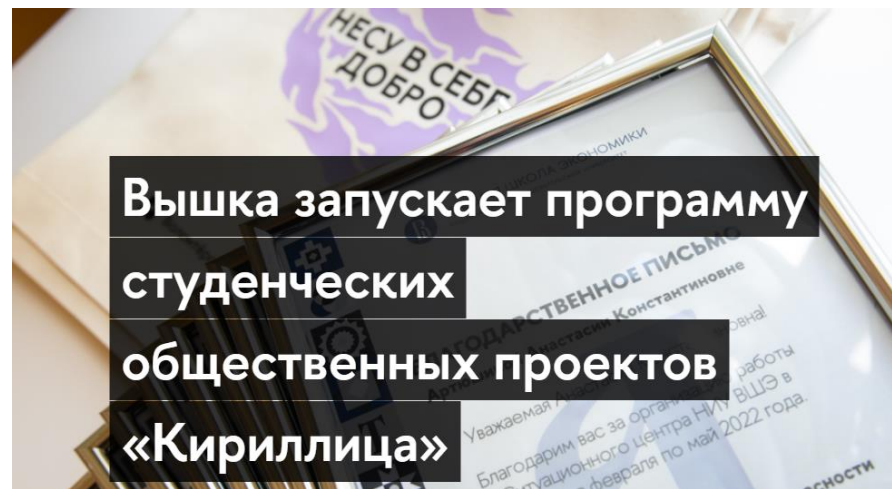
# Центр лидерства и волонтерства (Волонтерский центр)



# Программа студенческих общественных проектов «Кириллица»

Программа «Кириллица» — это новый подход к университетскому образованию и программа совместных действий российского студенчества в сфере общественного развития.

- Service-learning
- Приложение к диплому
- Обмен опытом



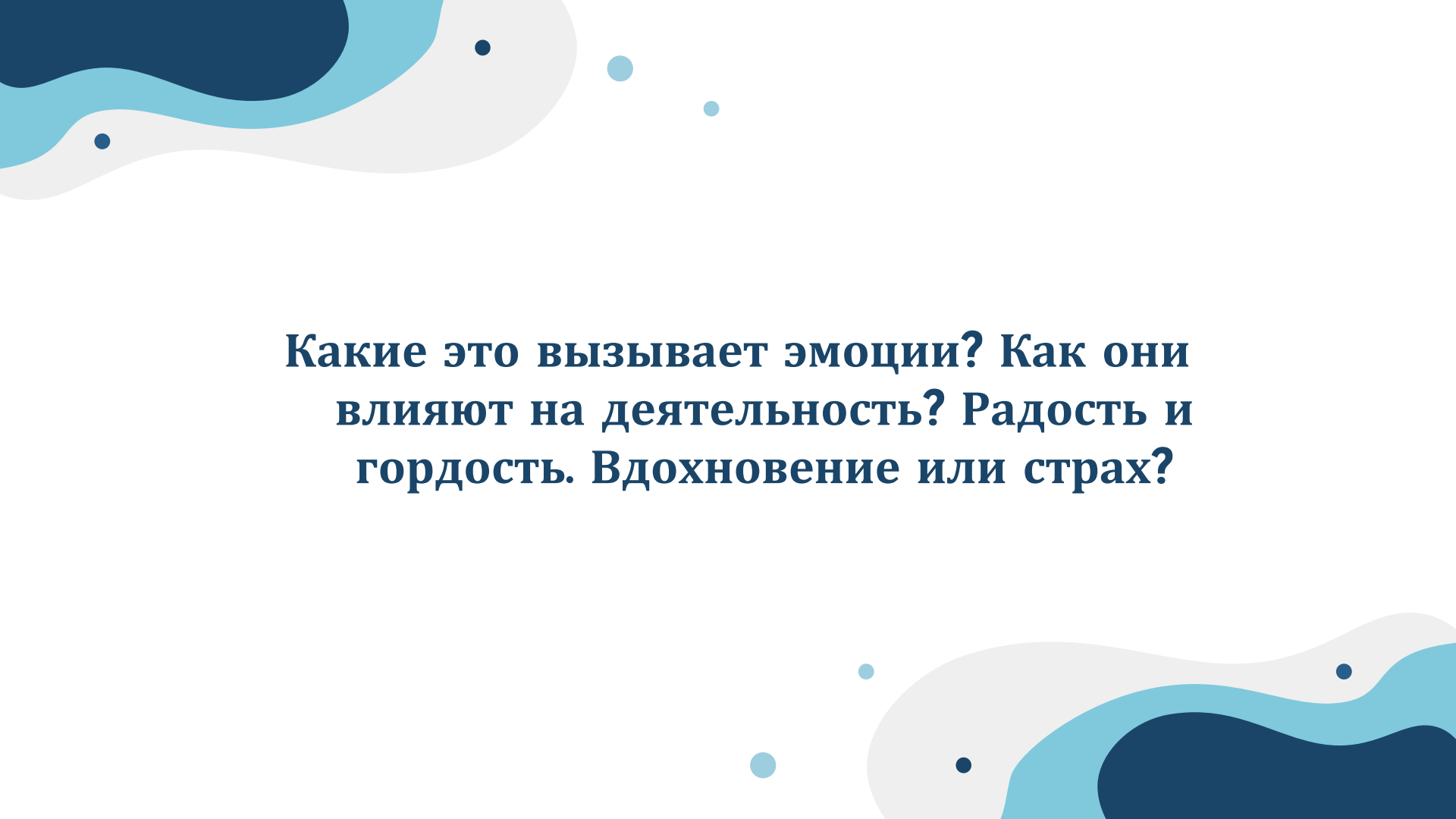
Вышка запускает программу  
студенческих  
общественных проектов  
«Кириллица»

# Проектная и практическая деятельность

- Ярмарка проектов
- Экспедиции, работа с НКО и программа «Открываем Россию заново»
- Практика и стажировки (в том числе в НКО)
- НУЛ и ПУЛ

## Ярмарка проектов

Проектная деятельность является одним из основных элементов обучения в бакалавриате НИУ ВШЭ, начиная с 2014 года. Ядро проектной работы составляет внеаудиторная деятельность, предусматривающая включение студентов в учебные, исследовательские или профессиональные



**Какие это вызывает эмоции? Как они  
влияют на деятельность? Радость и  
гордость. Вдохновение или страх?**





**Волонтерство** -  
один из ключевых  
векторов развития  
гражданского общества и  
некоммерческого сектора




**Уровни исследования**  
Макро – НЦР в России  
Мезо – эффективность  
Микро (эмоции в том числе)  
– недостаточно исследован

# Почему эмоции волонтеров важно изучать?

- Они часто *игнорируются и замалчиваются*, хотя являются *основой* волонтерского опыта (Froyum, 2018).
- Эмоциональная составляющая сопровождается *стереотипами*, что волонтеры всегда радостны и счастливы. Но спектр эмоций *шире и сложнее* (Smith, 1981).
- От эмоций зависят *эффективность и интенции волонтеров* (Barraza, 2011; Thomas, Rathmann, McGarty, 2017).

# Почему эмоции волонтеров важно изучать?


- Волонтерство *турбулентно*, сами эмоции могут быть *амбивалентными* (Maestri, Monforte, 2013).
- Эмоции различны среди волонтеров разных *направлений и форм волонтерства* (Davis, Hall, Meyer, 2003; Jiménez, Fuertes, 2005).
- Нет *чёткого измерения* с глубинным погружением. Отсутствие в теории *сравнительной парадигмы*.



Недостаточная освещённость в научном дискурсе эмоционального контекста волонёрской деятельности: отсутствие структурного измерения эмоций и рассмотрения разных эмоций и эмоциональных процессов, их различий в зависимости от разных факторов.

## Цель

Концептуализация и количественное измерение аспектов эмоциональной составляющей волонёрской деятельности и факторов, обуславливающих различия в данных аспектах.



# Эмпирический объект

*формальные и неформальные волонтеры*  
города Москвы из 6 направлений  
*волонтерства*: социальное, спортивное,  
событийное, экологическое, помощь  
животным, волонтерство общественной  
безопасности

# Задачи

1. Выделить аспекты эмоциональной составляющей волонтерской деятельности
2. Измерить выраженность аспектов эмоциональной составляющей волонтерской деятельности и выявить связь между ними
3. Выявить связь аспектов эмоциональной составляющей волонтерской деятельности с инфраструктурными факторами
4. Выявить связь аспектов эмоциональной составляющей волонтерской деятельности с социально-демографическими и опытными факторами
5. Выявить связь аспектов эмоциональной составляющей волонтерской деятельности с мотивацией волонтеров
6. Выявить связь аспектов эмоциональной составляющей волонтерской деятельности с идентичностью волонтеров

# Определения

## Инфраструктура волонтерства

внутренняя организация волонтерской деятельности через принципы формальности, направленности и характера волонтерства

## Мотивация волонтеров

обозначение системы факторов, детерминирующих поведение волонтеров, совокупность внутренних и внешних движущих сил поведенческого процесса, побуждающих к деятельности для достижения определенных целей

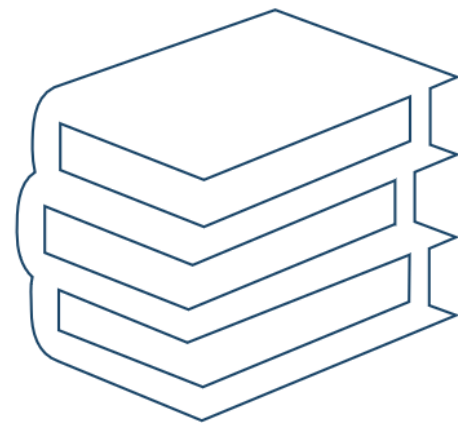
## Опыт волонтерства

функциональные характеристики волонтера, отвечающие за длительность, частоту и оценку им собственной деятельности

## Идентичность волонтеров

личностная характеристика волонтера, характеризующая осознание своих просоциальных характеристик и самооффективности (персонально-ролевая идентичность), а также оценку своего поведения и персональных характеристик в соотношении с идентичностью других людей и организаций (социально-организационная идентичность)

# Теоретические предпосылки





## Волонтерство как социальный феномен и процесс

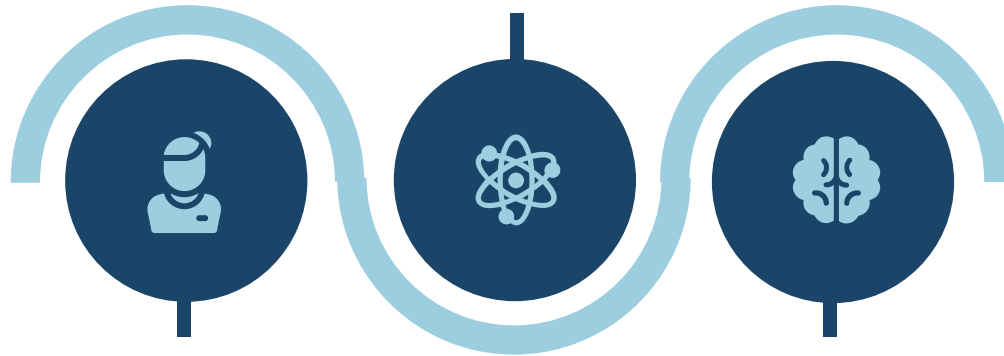
- Просоциальное поведение (Nawi, Ahmad, 2018)
- **Узкая и широкая парадигмы:** личность (Вандышева, 2014; Feng, Guo, 2017) или общество

## Эмоции - теоретический уровень

Эмоции - сложные комплексы, включающие физиологическую реакцию, телесные жесты, голосовые жесты, определения эмоций и правила выражения эмоций, характерные для данной культуры и *социального или личностного контекста* (Вандышева, 2014).

# Парадигмы изучения эмоций и волонтерства

Организационная



Социологическая

Психологическая

## Социологическая

- Волонтерство как социальное действие (Вебер, 2008)
- Волонтерство социально обусловлено, эмоции имеют социальную природу (Smith, 1975)
- Эмоции социально конструируемы: контекст и нормы (Domagalski, 1999)
- Опыт и стадии его влияния на эмоции как часть процесса (Davis, Hall, Meyer, 2003)
- Теория социального обмена (Cropanzano, Rupp, Byrne, 2003; Lawler, Thye, 1999)
- Эмоциональный труд и контроль (Hareli, Rafaeli, 2008)
- Символический интеракционизм и эмоциональные сценарии в рамках культурных ярлыков (Thoits, 1989)
- Эмоции как часть повседневности (Sanghera, 2018)

## Организационная

- Эффективность волонтерства и организационные цели (Jiménez, Fuertes, 2005)
- Организационная социализация (Haski-Leventhal, Bargal, 2008): превосхищающая или ранняя социализация, стадия адаптирования, стадия адаптации
- Эмоциональная приверженность и ощущение важности (Alfes, Shantz, Bailey, 2016)
- Модель волонтерских стадий и переходов (Haski-Leventhal, Bargal, 2008)
- Производство смыслов (sensemaking) (Weick, Sutcliffe, Obstfeld, 2005)

## Психологическая

- Модель помогающего поведения – аттитюды к себе, к группе помощи и к деятельности, субъективные нормы (Гулевич, Шевелева, Фомичев, 2013)
- «Человек-среда» (адаптационная встреча), то есть оценка условий и среды (Fredrickson, 2004)
- Психологическое здоровье и Я-концепция (Son, Wilson, 2012)
- Личная (Ingen, Wilson, 2017, Barraza, 2011) и социально-организационная идентичность (Krueger, Hicks, McGue, 2001; Hogg, Terry, 2000) и эмоциональность
- Привязанность и избегание (Erez, 2008)
- Мотивация: классификация Клэри, уровни: идеология, эмоции, ценности, саморазвитие, социум, выгода (Erez, 2008)

## Эмоциональные аспекты

### Эмоциональная валентность

Положительная и отрицательная (Thoits, 1989; Lively, Weed, 2014; Domagalski, 1999): гордость (Jiménez, Fuertes, 2005), благодарность (Fredrickson, 2004), горе (Baugher, 2015), жалость (Maestri, Monforte, 2020).

### Эмоциональный контроль

Труд. Оценка достоинства и уровня симпатии (Froyum, 2018). Уместность эмоций (Вандышева, 2014). Контроль и привязанность (Karakayali, 2017).

### Эмоциональные обмены и заражение

Создание повторяющихся для обмена контекстов (Hareli, Rafaeli, 2008). Заражение по ролям (Fredrickson, 2004). Осознанный и неосознанный процесс.

## Эмоциональные аспекты

### Эмоциональное выгорание

Эмоциональные метаморфозы (Smith, Stebbins, Dover, 2006).

Истощение, деперсонализация и снижение личных достижений (Cronanzano, Rupp, Byrne, 2003).

Усталость от сострадания (Slocum-Gori et al., 2013).  
Измерительная модель (Maslach, Jackson, 1981).

### Эмоциональный интеллект

Способность (1) оценивать и выражать эмоции, (2) регулировать эмоции и (3) использовать эмоции при решении проблем (Nawi, Ahmad, 2018).  
Обобщённая способность быть встроенным в определённое эмоциональное поле.

### Интенсивность и частота эмоций

Сильные и слабые эмоции и их влияние на волонтерский процесс (Davis, Hall, Meyer, 2003).

## Эмоциональные аспекты

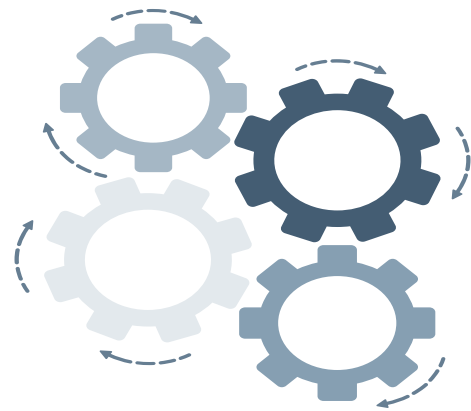
### Эмоциональная природа

Стабильность эмоций. Внутренние или внешние эмоции (Pardess et al., 2014). Базовые эмоции и ситуативные (Thoits, 1989).

### Эмоциональные переменны

Циклы (Hareli, Rafaeli, 2008) и переходы. Изменчивость эмоций.

# Методология исследования





# Методы



## Глубинные полуструктуриро ванные интервью

Погружение в  
интерпретативное  
поле деятельности,  
выявление  
скрытых смыслов  
для составления  
анкеты



## Опрос

Инструментарий:  
онлайн-анкета  
Выявление  
зависимостей и  
аспектов  
эмоциональной  
составляющей

# Выборка

## 01 240

респондентов на  
количественном  
этапе

География – Москва  
(развитая  
инфраструктура)

## 02 Тип

Квотная  
неслучайная  
Квоты: форма  
волонтерства и пол



## 6 03

информантов на  
качественном этапе

Отбор  
направлений:  
популярность и  
важность для  
государства и ГО

## Стратегия 04

Выборка  
максимальных  
вариаций

# Результаты исследования

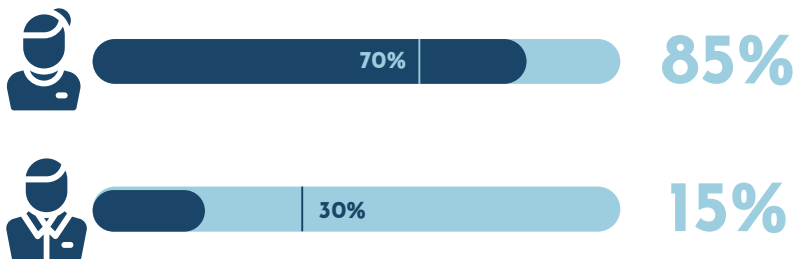


# Интервью

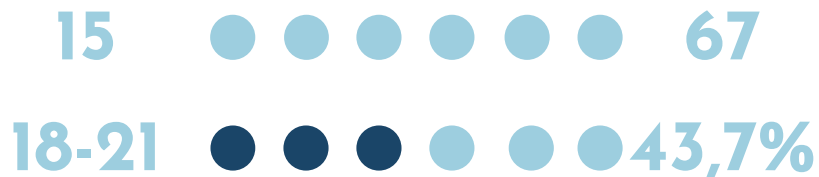
	Направление	Форма	Роль
1	социальное	формальное	помощь и менеджерство
2	социальное/событийное	формальное	помощь и менеджерство
3	экологическое	неформальное	помощь (прямая и непрямая)
4	спортивное/событийное	формальное	помощь (прямая и непрямая)
5	помощь животным	неформальное	прямая помощь
6	волонтёрство общественное безопасности	формальное	помощь и менеджерство

# Портрет респондента

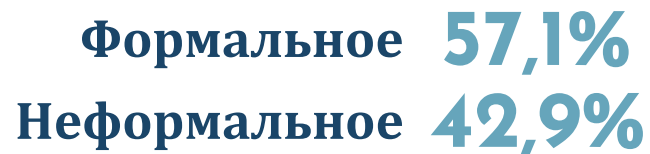
## Пол



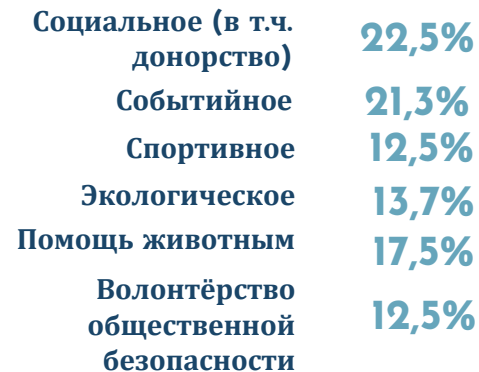
## Возраст



## Форма



## Направление



# Портрет респондента

56,3% имеют опыт более 18 месяцев и работают

66,7% родом из мегаполиса

46,3% имеют неполное ВО,  
43,3% имеют ВО

## Роли

Оказание только прямой помощи

31,3%

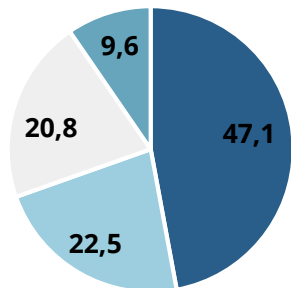
Присутствие элемента непряой помощи

42,9%

Присутствие элемента управления

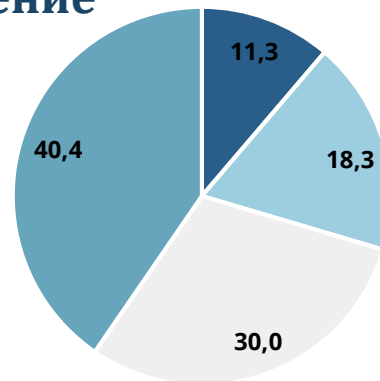
25,8%

## Семейное положение



- Свободны
- Состоят в романтических отношениях
- В браке (официальном или гражданском)
- Были в отношениях (партнер погиб или произошел развод)

## Материальное положение



- Очень низкое материальное положение
- Низкое материальное положение
- Среднее материальное положение
- Высокое и очень высокое материальное положение



- **Выделение аспектов эмоциональной составляющей волонтерства**

Выделены на качественном этапе. Почти все предполагаемые аспекты были восприняты респондентами как понятные. Итого для измерения были выделены следующие:

- Эмоциональная валентность (*измеряется валентным индексом*)
- Эмоциональный интеллект
- Эмоциональное выгорание
- Эмоциональная природа

# Схема исследования





# Измерение аспектов эмоциональной составляющей волонтерства. Эмоциональная валентность

Валентный индекс

**0,735 и 0,265**

веса эмоциональных  
валентностей – средние  
оценки

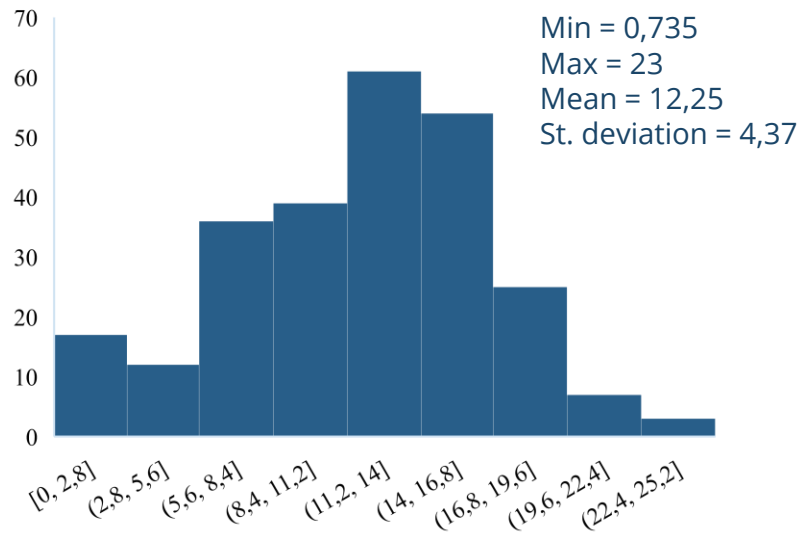
**46**

эмоций (по 23 каждой  
валентности)

$$N_{\text{положит.эмоции}} * \omega_{\text{ПЭ}} (0.735) + N_{\text{отриц.эмоции}} * \omega_{\text{ОЭ}} (0.265)$$

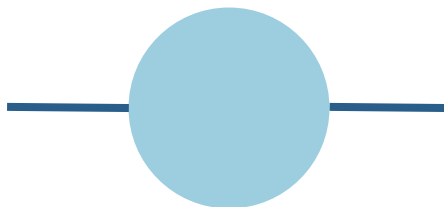
# Валентный индекс

Больше в выборке: от 8,4 до 16,8. Волонтеры с такими значениями индекса либо испытывают в основном положительные эмоции (12-21 эмоций) и очень мало (от 0 до 7) отрицательных эмоций, либо испытывают около 10-17 положительных и столько же отрицательных эмоций. Значения могут быть похожими среди типологически разных волонтеров, так как им могут быть свойственны одинаковые базовые эмоции. Специфичные дадут различие.



# Эмоциональное выгорание

## Факторный анализ



### Причины выгорания:

- Переизбыток социально обусловленного негатива
- Активный эвдемонизм и «фан» без осмысления
- «Ярая любовь» и надежда без «подушки безопасности»
- Излишняя жалость
- Стыд за свои действия и боязнь санкций
- Усталость от сочувствия
- Слепая гордость своим волонтерством или организацией

Maslach, Jackson, 1981

Интенсивность и частота 14 эмоций, 7 баллов в оценке, КМО = 0,799, данные не сферичны. 7 факторов. Вращение Varimax. 75% информации

**+ явное  
(вопрос-факт)**

# Эмоциональное выгорание

<b>Переизбыток социально обусловленного негатива</b>	довольно частая и довольно интенсивная грусть, очень частая и очень интенсивная ненависть, очень частая и очень интенсивная злость, средней интенсивности страх
<b>Активный эвдемонизм и «фан» без осмысления</b>	довольно частое и довольно интенсивное удовлетворение, очень частая и очень интенсивная радость, очень частое и очень интенсивное веселье
<b>«Ярая любовь» и надежда без «подушки безопасности»</b>	довольно частая и довольно интенсивная эмпатия, очень частая и очень интенсивная надежда, очень частая и очень интенсивная любовь
<b>Излишняя жалость</b>	очень частая и очень интенсивная жалость
<b>Стыд за свои действия и боязнь санкций</b>	довольно частый и довольно интенсивный страх, очень частый и очень интенсивный стыд
<b>Усталость от сочувствия</b>	очень частая и очень интенсивная усталость, довольно частая и довольно интенсивная эмпатия
<b>Слепая гордость своим волонтерством или организацией</b>	очень частая и очень интенсивная гордость, средней частоты удовлетворение

# Эмоциональный интеллект

Контроль положительных и отрицательных эмоций (фактор «оптимизм/регуляция настроения»)

Эмоциональность и эмоциональное проживание (фактор «оценка эмоций»)

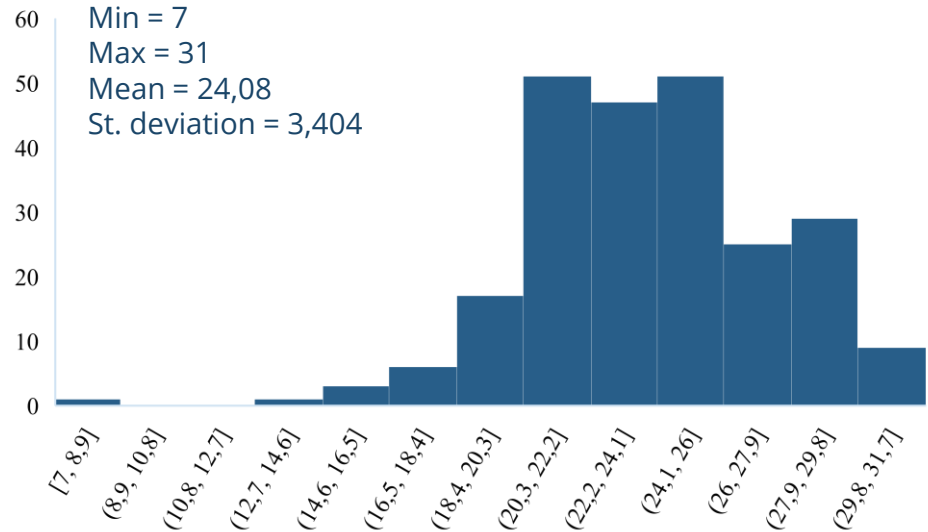
Эмоциональные обмены и эмоциональное подстраивание-заражение (фактор «социальные навыки»)

Эмоциональные переходы (фактор «использование эмоций»)

**(Nawi, Ahmad,  
2018)**

# Эмоциональный интеллект

Больше в выборке: от 20,3 до 26. Волонтёры с такими значениями характеризуются очень высокой эмоциональностью, частым проживанием эмоций, большим контролем отрицательных эмоций и частым включением в общий эмоциональный фон других участников волонтёрского процесса.



# Природа эмоций. Кластерный анализ

41%

Ситуативный индивидуализм  
внутри границ волонтерства

32,5%

Стабильный и свободный от  
границ коллективизм

26,5%

Стабильный индивидуализм  
внутри границ волонтерства

3 переменные, 10  
баллов: стабильные-  
ситуативные,  
внутренние-внешние,  
личные-коллективные.

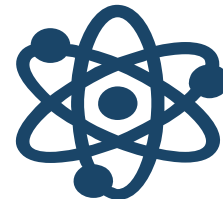
Выбор из 3 моделей.  
Метод: k-means.

# Связь аспектов эмоциональной составляющей между собой

Слабая прямая связь между валентным индексом и эмоциональным интеллектом: **Corr = 0.14**.

Однофакторный дисперсионный анализ: валентный индекс **выше у тех, кто оценивает природу своих эмоций как «Ситуативный индивидуализм внутри границ волонтерства»**. Эмоциональный интеллект **одинаков** среди волонтеров с различной природой эмоций.

T-тест для независимых выборок: у выгоравших волонтеров среднее значение **эмоционального интеллекта выше**, чем среди тех, кто выгорания не испытывал. Валентный индекс **одинаков**.





# Связь аспектов эмоциональной составляющей с инфраструктурой волонтерства

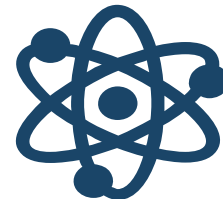
**Методы:** Т-тест для независимых выборок, расчёт таблиц сопряженности и критерия Хи-квадрат, однофакторный дисперсионный анализ

## **Эмоциональный интеллект:**

- 1) выше у спортивных волонтеров и зооволонтеров
- 2) ниже у социальных и волонтеров общественной безопасности

## **Валентный индекс:**

- 1) выше среди зооволонтеров и волонтеров общественной безопасности
- 2) выше у тех, у кого в функционале присутствует управленческий аспект



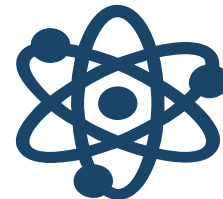
# Связь аспектов эмоциональной составляющей с инфраструктурой волонтерства

## Эмоциональное выгорание:

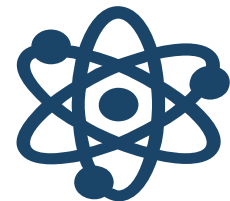
- 1) формальные и неформальные волонтеры выгорают одинаково
- 2) «Переизбыток социально обусловленного негатива» - зооволонтеры
- 3) «Активный эвдемонизм и фан без осмысления» - спортивные и событийные волонтеры

## Эмоциональная природа:

- 1) социальное и спортивное волонтерство – базовые и личные эмоции
- 2) событийное – ситуативные и личные эмоции



## Связь аспектов эмоциональной составляющей с опытом и социально-демографическими характеристиками волонтеров



**Методы:** факторный анализ, Т-тест для независимых выборок, расчет таблиц сопряженности и критерия Хи-квадрат, однофакторный дисперсионный анализ, расчёт коэффициентов линейной корреляции Пирсона и ранговой корреляции Спирмена

### Факторы отношения к волонтерству

10 семантических дифференциалов, 7 баллов в оценке, КМО = 0,843, данные не сферичны. 3 фактора. Вращение Equimax. 68% информации

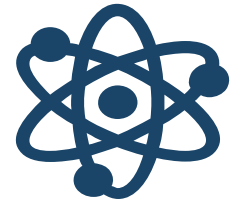
### Отношение к волонтерству:

- Общественная ценность и социальная осознанность (ценная, активная и душевная, осознанная, образовательная)
  - Фрустрация и проблематичность (сложная, волнующая и напрягающая, загоняющая в рамки)
- Прямо связано с причиной выгорания «Переизбыток социально обусловленного негатива»**
- Спокойствие и безопасность (никому не вредящая, бессознательная)

## Связь аспектов эмоциональной составляющей с опытом и социально-демографическими характеристиками волонтеров

### Эмоциональный интеллект:

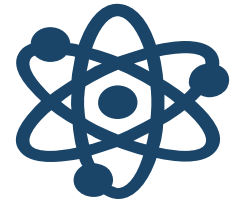
- 1) выше у тех, у кого уже есть высшее образование
- 2) выше у волонтеров женского пола
- 3) выше у тех, у кого есть друзья-волонтеры
- 4) выше у тех, кто менял направление, форму или роль
- 5) выше у тех, кто занимается волонтерством больше 18 месяцев и часто (от 1 до 7 раз в неделю)



## Связь аспектов эмоциональной составляющей с опытом и социально-демографическими характеристиками волонтеров

### Валентный индекс:

- 1) выше среди женщин-волонтеров
- 2) выше у волонтеров с очень низким материальным положением
- 3) выше у работающих волонтеров
- 4) выше у тех, у кого есть друзья-волонтеры
- 5) выше у тех, кто менял направление, форму или роль
- 6) выше у тех, кто занимается волонтерством больше 18 месяцев и часто (от 3 до 7 раз в неделю)
- 7) выше при более высоких долгосрочных намерениях остаться в волонтерстве



## Связь аспектов эмоциональной составляющей с мотивацией волонтеров

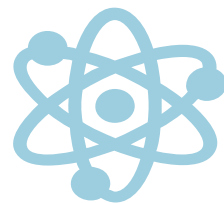
**Методы:** факторный анализ, Т-тест для независимых выборок, расчёт коэффициентов линейной корреляции Пирсона и ранговой корреляции Спирмена

### Факторы мотивации волонтерства

19 мотивов, 7 баллов в оценке, КМО = 0,885, данные не сферичны. 5 факторов. Вращение Varimax. 70% информации

### Группы мотивов:

- Социально-личностные
- Социально-эмоциональные
- Идеологически-ценностные
- Личностно-психологические
- Неосознанно-эгоистические



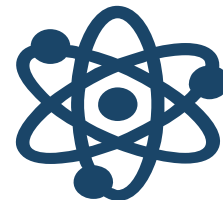
Основа –  
классификация  
мотивов Клэри  
(Erez, 2008)

# Группы мотивов волонтеров

<b>Социально-личностные мотивы</b>	возможность для развития навыков общения, саморазвитие и самореализация, любознательность, интерес к тематике активности, возможность выйти за рамки комфорта и попробовать что-то новое
<b>Социально-эмоциональные мотивы</b>	стремление найти единомышленников, получить эмоции, делиться с другими своими эмоциями, развивать интересное дело/сообщества по интересам, желание восстановить собственные энергетические ресурсы и перезарядиться
<b>Идеологически-ценностные мотивы</b>	стремление спасти мир, выразить собственные идеалы и ценности, вступление в ряды волонтеров из-за чувства гражданского долга и осознания серьезности каких-то проблем в обществе, беспокойства за будущий мир и будущие поколения
<b>Личностно-психологические мотивы</b>	желание улучшения собственного благополучия, стремление быть креативным(-ой) и выполнять творческие задачи, следовать моде на помощь
<b>Неосознанно-эгоистические мотивы</b>	стремление волонтерить по фану/ради движа/общего куража, ожидание материального или вещественного вознаграждения (например, мерч), случайность (потому что меня кто-то позвал, и я решил(-а), почему бы и нет)

## Связь аспектов эмоциональной составляющей с мотивацией волонтеров

- 1) валентный индекс прямо связан с идеологически-ценностными мотивами волонтерства:  $\text{Corr.} = 0.232$
- 2) чем выше социально-эмоциональные мотивы, тем выше эмоциональный интеллект:  $\text{Corr.} = 0.377$
- 3) волонтеры, имея идеологически-ценностные и неосознанно-эгоистические мотивы, больше подвержены выгоранию





## Связь аспектов эмоциональной составляющей с идентичностью волонтеров

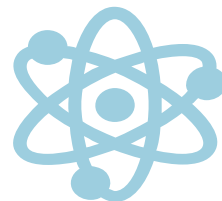
**Методы:** факторный анализ, Т-тест для независимых выборок, расчёт коэффициентов линейной корреляции Пирсона и ранговой корреляции Спирмена

### Факторы идентичности волонтерства

10 утверждений, 5 баллов в оценке, КМО = 0,754, данные не сферичны. 5 факторов. Вращение Equimax. 70% информации

### Типы идентичности:

- Личностно-идеологическая
- Личностно-психологическая
- Социально-фрустрирующая
- Социально-идеологическая
- Социально-конформная



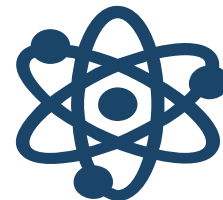
Основа –  
классификация  
(Ingen, Wilson,  
2008)

# Типы идентичности волонтеров

<b>Личностно-идеологическая идентичность</b>	важность качественно выполнять свои задачи, ощущать свой вклад, влияние жизненных ценностей и воспитания на волонтерство, важность быть причастным к чему-то большему, чувство положительного влияния на людей вокруг
<b>Личностно-психологическая идентичность</b>	потерянность в жизни без волонтерства, соотношение благополучия в жизни и в волонтерстве
<b>Социально-фрустрирующая идентичность</b>	переживание за то, что семья не поддерживает волонтерские порывы; раздражительное отношение к волонтерам других организаций
<b>Социально-идеологическая идентичность</b>	вдохновение волонтерскими блогами и чужой работой
<b>Социально-конформная идентичность</b>	восприятие волонтерства как инфантильного занятия и согласие с мнением других об этом

## Связь аспектов эмоциональной составляющей с идентичностью волонтеров

- 1) валентный индекс прямо связан с личностно-психологической идентичностью:  $\text{Corr.} = 0.23$  (баланс и «эмоциональный клубок»)
- 2) эмоциональный интеллект прямо связан с социально-фрустрирующей ( $\text{Corr.} = 0.14$ ) и личностно-идеологической идентичностями ( $\text{Corr.} = 0.33$ )
- 3) волонтеры, имея социально-фрустрирующую идентичность, больше подвержены выгоранию





**Спасибо за  
внимание!**